

# HRÁDEK

2015

**ROZVOJOVÝ PLÁN MĚSTA  
HRÁDKU NAD NISOU  
V LETECH 2005–2015**



# HRÁDEK

**HRÁDEK NAD NISOU – PLNOHODNOTNÉ MENŠÍ MĚSTO, KDE JSOU USPOKOJIVĚ ZABEZPEČENY ZÁKLADNÍ POTŘEBY VŠECH OBČANŮ (ŠKOLSTVÍ, ZDRAVOTNICTVÍ, OBCHODY, VOLNOČASOVÉ AKTIVITY) A KDE SE OBČANÉ AKTIVNĚ PODÍLEJÍ NA ŽIVOTĚ MĚSTA.**

**MĚSTO S ROSTOUCÍM POČTEM OBYVATEL (CÍL 8 000 – 10 000), KDE JSOU RESPEKTOVÁNY ZÁKLADNÍ PRINCIPY UDRŽITELNÉHO ROZVOJE.**



## **I. KAPITOLA**

Tato kapitola má za úkol seznámit s procesem vzniku, realizací jednotlivých kroků, představit tvůrce rozvojového plánu a přinést základní data o městě, která byla podkladem pro další zpracování tohoto dokumentu.

Tento dokument vznikl v roce 2005 a 2006. Uvádíme zde stručný přehled základních údajů o městě tak, aby je bylo možné porovnat s daty s daty o městě v letech budoucích. Zároveň je zde uvedeno i několik historických informací, které ovlivnily rozvoj města v letech minulých .

Historii města ovlivňuje po staletí především jeho poloha na severní hranici naší země. Město Hrádek nad Nisou leží na úpatí Lužických hor a Žitavského pohoří v údolí hraniční řeky Nisy, na jejichž březích se setkávají v bodě Trojzemí všechny tři státy: Česká republika, Polsko a Německo.

Prvními obyvateli této oblasti byli lužickosrbští Milčané a další slovanské kmeny. Vznik města je datován kolem roku 1260 zásluhou Přemysla Otakara II. a jeho otce Václava I. Původní jméno Grotttau je odvozováno od strážního hradu Gród, založeném v roce 1288.

Nejstarší budovou ve městě je římsko–katolický kostel založený v roce 1286 Otou z Donína .

Po roce 1424, kdy bylo město rozbořeno, spáleno a kostel zničen husity, začíná obnova města. K roku 1453 se datuje vznik obce Donín, zakládání spolků. Od roku 1545 se užívá současný český název města Hrádek.

Přidělením městského znaku Rudolfem II. získává roku 1581 město privilegium pořádání jarmarků a trhů. Rozmach města trvá až do roku 1618, kdy byl opět zastaven 30letou válkou. Léta 1687–1890 jsou spjata s obdobím rozvoje cechů, spolků, tkalcovských dílen a prvních továren. K rozvoji města a především vzniku továren přispělo vybudování dopravních tepen – 1842 byla zbudována říšská silnice spojující Hrádek s Žitavou a roku 1859 byla do města přivedena železnice. První škola, otevřená roku 1887, byla vzhledem k převažující většině obyvatel německé národnosti německá. Prozatímní česká škola byla otevřena v roce 1919, stála až v roce 1925.

V roce 1938 dochází k připojení pohraničí k Velkoněmecké říši, většina Čechů odchází do vnitrozemí, začíná II. světová válka, končí roku 1945. Roku 1948 dochází k převzetí moci komunisty a příchodu českých rodin do města spojené s jeho obnovou. Po otevření hranic 1989 nastává především rozvoj služeb. Roku 2001 je založen svazek měst Malý trojúhelník Bogatynia–Hrádek nad Nisou–Žitava, který realizuje společné přeshraniční projekty. Rokem 2004, kdy se rozšiřuje EU směrem na východ se město dostává z jejího okraje do jejího středu .

Hrádek nad Nisou měl k 31.12.2005 7 436 obyvatel. V tomto roce se narodilo 63 dětí, nejsilnější věkovou skupinu tvořili lidé ve věku od 26–45 let. Porovnáme-li podle demografických dat historický vývoj města: na konci 19. století se počet obyvatel města pohyboval kolem sedmi tisíc, v letech 1910–1945 okolo 12 000, po odchodu německých obyvatel zhruba 7 000, a od této doby se počet obyvatel pohybuje mezi sedmi až osmi tisíci.

Z výsledků statistiky z března 2001 můžeme vidět, že největší část obyvatel tvoří občané české národnosti (6 665), slovenské (290), německé (162), polské (43), romské (17), moravské (7), a ostatní nespécifikované (129).

Na úřadu práce bylo k 1.1.2005 registrováno 438 nezaměstnaných, volných míst na Hrádecku k tomuto dni bylo 36. Podle posledních statistických údajů z 1. 3. 2001 bylo v Hrádku 3 403 ekonomicky aktivních obyvatel (tj. 45,6% z toho 54 % mužů). Nezaměstnanost dlouhodobě nepřesahuje 10 %. Lidé jsou zaměstnáni ve velkých firmách v průmyslové zóně, velká část pracuje i ve službách, které využívají nejen obyvatelé Hrádku, ale i Žitavy.

Ve městě jsou čtyři školy: ZŠ Lidická 1.–9. ročník (zaměřeni na česko–německou spolupráci), ZŠ T. G. Masaryka 1.–9. ročník (rozšířená výuka sportu), ZŠ Donín 1.–5. ročník, Praktická škola Loučná (specializovaná škola pro děti s handicapem a děti s poruchami učení). Celkem v roce 2005 navštěvovalo školy 758 žáků a pracovalo zde 57 pedagogických pracovníků. Každá škola má vlastní družinu, školní jídelna na ZŠ T. G. Masaryka zajišťuje stravování i pro ostatní školy.

O předškolní děti se starají čtyři mateřské školy: MŠ Liberecká, MŠ Oldřichovská, MŠ Donín a MŠ Loučná s odloučeným pracovištěm ve Václavících. Celkem školky navštěvovalo 197 dětí a staralo se o ně 15 učitelek.

Vedle těchto škol má město ještě další tři příspěvkové organizace. Dům dětí a mládeže Drak, pod který spadá i klub dětí Korálek, pečovatelskou službu, která vedle své hlavní činnosti spravuje i klub seniorů a občanskou poradnu, zahradnictví.

Ve městě působí v roce 2005 tři praktičtí lékaři, dva dětské lékaři, dva zubaři, gynekolog, chirurgická a interní ambulance a diabetologická poradna. Je zde sídlo pohotovosti a záchranné služby. V Hrádku jsou dva peněžní ústavy – Česká spořitelna a Poštovní spořitelna, několik směnár, penzionů, přes třicet restaurací a Městská knihovna s internetem pro veřejnost. Zastoupeny jsou i všechny základní služby pro obyvatele.

Společenské akce se konají především v DK Beseda (plesy, divadelní představení, společenské akce města, konference), část také v Dělnickém domě (zábavy, diskotéky), v klubu Florian (zázemí sboru dobrovolných hasičů, presentační a společenské akce města, školení, pronájmy pro společenské účely), a v klubu seniorů (zázemí pro seniory města, schůzky spolků, kulturní pořady, předváděcí akce).

Na území města je několik nově postavených nebo zmodernizovaných sportovišť. Fotbalový stadion v Doníně, atletický stadion u ZŠ TGM (atletická dráha, volejbal, kopaná), sportovní hřiště u ZŠ Lidická, ZŠ Donín a PŠ Loučná (volejbal, košíková, skok do dálky), Sportovní areál jednoty Orel (tenisové kurty, kluziště, klubovna, minigolf), sokolovna (tělocvična – volejbal, aerobic, stolní tenis, tenis, posilovna, sauna), skatepark – krytá hala a hřiště na plážový volejbal na Kristýně. V městském parku a na dalších 11 místech ve městě jsou umístěna dětská hřiště.

Spolkový život města se odehrává především ve sportovní, kulturní a sociální oblasti a ve spolcích zabývajících se ochranou přírody. Na ochraně majetku se podílejí tři jednotky dobrovolných hasičů – Hrádek, Václavice a Dolní Sedlo. Ve městě působí pět osadních výborů v jednotlivých okrajových částech – Dolní Suchá, Horní Sedlo, Oldřichov na Hranicích, Uhelná a Václavice.

Jedním z hlavních cílů a projektů města Hrádek nad Nisou v roce 2005 bylo vytvoření rozvojového plánu Hrádku nad Nisou na příštích 10 let. Tento projekt, který jeho tvůrci nazvali „Hrádek 2015“, byl započat v lednu 2005 a byl ukončen v dubnu 2006. Počátek vzniku plánu rozvoje města Hrádek 2015 byl spjat s rozhodnutím zastupitelstva vypracovat dokument na kterém se podílejí především občané Hrádku se zapojením široké vrstvy jak odborné, tak i laické veřejnosti. Vše za přítomnosti facilitátora, který vede veřejná jednání a projektového manažera, který dohlíží na dodržení všech kroků, potřebných ke vzniku tohoto dokumentu. Cílem tohoto projektu bylo vytvořit dokument s lidmi, kteří se aktivně podílejí na životě města a mají tedy přehled o jeho nejaktuálnějších problémech i o potřebách města a obyvatel v něm žijících. Součástí projektu bylo i proškolení garantů pro zpracování jednotlivých fází projektu.

Při zpracování tohoto dokumentu byl brán zřetel na rozvojové plány vyšších územních celků (Libereckého kraje – rozvojové dokumenty jednotlivých oblastí, Svazku měst Malý trojúhelník, Mikroregion Hrádecko–Chrastavsko).

Po celou dobu tvorby byl tento dokument otevřený připomínkám široké veřejnosti, jednotlivé výstupy byly průběžně zveřejňovány na internetových stránkách města, zastupitelům na jednáních zastupitelstva a o všech veřejných jednáních byli obyvatelé informováni různými formami (plakáty, internet, SMS, Hrádecko). Zastupitelstvo města schválilo guaranty pro jednotlivé oblasti, kteří si poté následně sami vybrali svůj pracovní tým, do kterého se mohli přihlásit i další zájemci. Četnost schůzek garantů určovalo vedení projektu, četnost schůzek pracovních skupin garanti jednotlivých skupin. Během procesu došlo z časové zaneprázdněnosti některých garantů k novému obsazení ve vedení daných oblastí.

Na počátku projektu bylo stanoveno šest hlavních oblastí, kterými se plán rozvoje města bude zabývat a určení garanti, kteří za danou oblast zodpovídají.

### **I. Ekonomická základna v obci – podnikání a průmysl**

Ing. Petr Pokorný – zastupitel, výrobní ředitel,  
Ing. Milan Slabý – obchodní ředitel.

### **II. Rozvoj, urbanistika – doprava**

Ing. arch. Miloslav Heřmánek – architekt,  
Ing. Kamil Krečman – programátor, zastupitel, člen dopravní komise města.

### **III. Životní prostředí a zemědělství – energetika**

Petr Dlouhý – technický pracovník v zemědělství, radní, předseda komise,  
František Zuzka – podnikatel, člen energetické komise rady města,  
Ing. Romana Cermanová – projektový manager.

### **IV. Sociální služby – bezpečnost – zdravotnictví – vzdělání, školství**

Bc. Petr Grim – vedoucí sociálního a správního odboru města,  
Mgr. Jaroslav Poláček – ředitel školy, zastupitel,  
MuDr. Iva Pavlová – praktická lékařka, zastupitelka.

### **V. Kultura – historické dědictví, tradice – sport – volný čas**

Ing. Marcela Poupová – vedoucí odboru vnějších vztahů města,  
Andrea Vinšová – asistentka.

### **VI. Informace, prezentace – vnější vztahy města – turistický ruch**

Mgr. Vít Štrupl – zástupce ředitele školy, kronikář města, redaktor časopisu města,  
ThMgr. Hedvika Zimmermannová – místostarostka, duchovní CČSH.

Funkci facilitátora projektu a školitele garantů převzala PhDr. Blažena Hušková, která má v tomto oboru dlouholeté praktické zkušenosti. Za vedení celého projektu, přípravu jednotlivých kroků a zpracování výstupů zodpovídaly Ing. Romana Cermanová – manažer projektu a ThMgr. Hedvika Zimmermannová – garant projektu.

Celý proces vzniku dokumentu – Hrádek 2015 – byl rozdělen do tří etap:

- 1 analytická část (situační analýza, dále je SWOT analýza)  
zpracování základních dat o městě
- 2 návrhová část (strategické oblasti, cíle, opatření, indikátory)
- 3 konečné zpracování dokumentu.

Výstupy z těchto etap byly prezentovány široké veřejnosti v rámci veřejných projednávání, na internetových stránkách města a v měsíčníku Hrádecko.

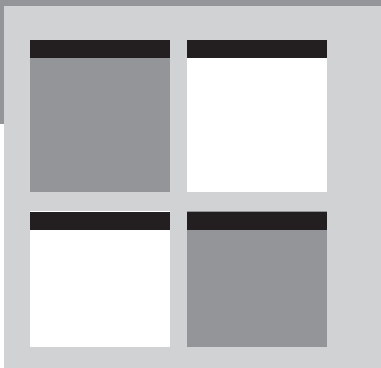
## Chronologický sled jednotlivých kroků:

13. 9. 2004	zastupitelstvo schválilo koncepci tvorby plánu rozvoje města
8. 1. 2005	proškolení garantů pracovních skupin a stanovení postupu ve zpracování
3. 2. 2005	příprava veřejné diskuse s garanty
5. 2. 2005	veřejná diskuse k vizi města
28. 2. 2005	odsouhlasení vize zastupitelstvem, které stanovuje Hrádek 2015 jako podklad nového územ. plánu města
24. 3. 2005	proškolení garantů pracovních skupin na diskuzi ke SWOT–analýze
únor–březen 05	zpracování SWOT–analýzy pro jednotlivé definované oblasti
31. 3. 2005	porovnání SWOT–analýz jednotlivých oblastí
březen–duben 05	zpracování komplexní SWOT–analýzy pro celé město
7. 4. 2005	projednání SWOT–analýzy pro celé město s veřejností a zastupiteli
18. 4. 2005	schválení SWOT–analýzy pro celé město, určení priorit zastupitelstvem, princip přípravy na základě vize
28. 6. 2005	proškolení garantů pracovních skupin ke zpracování strategických oblastí, cílů a opatření
8. 9. 2005	diskuze garantů pracovních skupin k definovaným strategickým oblastem, cílům a opatřením
19. 9. 2005	zastupitelstvo bere na vědomí stav a harmonogram plánu rozvoje města Hrádek 2015
září–říjen 05	zpracování strategických oblastí, cílů a opatření v rámci pracovních skupin
18. 10. 2005	porovnání cílů a opatření v rámci strategických oblastí
8. 11. 2005	veřejné projednání strateg. oblastí, cílů a opatření v rámci Dne starosty a Semináře zastupitelstva
28. 11. a 17. 12. 05	dopracování strategických oblastí garanty
13. 3. 2006	schválení strategických oblastí, cílů a opatření zastupitelstvem města
březen–duben 06	obsahové a grafické zpracování dokumentu

Výstupy a jednotlivé kroky projektu Hrádek 2015 byly pravidelně předkládány zastupitelstvu města ke schválení:

### Usnesení zastupitelstva:

- 170/04/ZM** Plán rozvoje města / Projekty  
Zastupitelstvo města schvaluje koncepci tvorby „Plánu rozvoje města“ podle důvodové zprávy a ukládá místostarostce města informovat zastupitelstvo o průběhu tvorby PRM.
- 48/05/ZM** Pořízení nového ÚPS SÚ / Majetkoprávní operace  
1. Zastupitelstvo města schvaluje pořízení nového Územního plánu sídelního útvaru Hrádek nad Nisou.  
2. Zastupitelstvo města zároveň ukládá odboru ŽP a výstavby zahájit práce na pořízení nového ÚPN SÚ Hrádek nad Nisou a pro rok 2005 provést rozboru a průzkumy v souladu s 50/1976 Sb.  
3. Podkladem pro zpracování ÚPN SÚ Hrádek nad Nisou je Rozvojový program města Hrádek 2015.
- 101/05/ZM** Hrádek 2015 / Ostatní  
1. Zastupitelstvo města bere na vědomí zprávu o dosavadní činnosti na projektu Hrádek 2015 – plán rozvoje města. Souhlasí se zněním SWOT analýzy pro město jako celek, vypracované na základě analýz v jednotlivých oblastech a ukládá místostarostce města ve spolupráci s garanty jednotlivých pracovních skupin a manažerem projektu předložit zastupitelstvu města návrh opatření vyplývajících z předložených materiálů.  
2. Zastupitelstvo města schvaluje princip přípravy návrhu jednotlivých pracovních opatření na základě modelu Hrádek nad Nisou – plnohodnotné menší město a na základě principů udržitelného rozvoje.
- 243/05/ZM** Projekt Hrádek 2015 / Projekty  
Zastupitelstvo města bere po projednání na vědomí stav a další časový harmonogram projektu Hrádek 2015 a ukládá místostarostce předložit na listopadovém zastupitelstvu města návrhy hlavních strategických oblastí, cílů a opatření a na prosincovém zastupitelstvu města předložit konečnou pracovní verzi dokumentu H 2015 ke schválení.
- 3/091/ZM/06** Hrádek 2015 / Ostatní  
Zastupitelstvo města schvaluje strategické oblasti, strategické cíle, dílčí cíle, opatření a indikátory plánu rozvoje města Hrádek 2015 tak, jak byly připraveny garanty a členy jednotlivých pracovních skupin.



## II. KAPITOLA

---

V této kapitole zde předkládáme hlavní SWOT analýzu tak, jak byla vypracována garanty na základě SWOT analýz z jednotlivých oblastí, které jsou zde připojeny a odsouhlaseny zastupiteli města.

# SWOT *analýza*

## Silné stránky

- výhodná poloha – Trojzemí, blízkost větších měst (19)
- zabezpečení LSPP, RZP, RLP ve městě (18)
- dostupnost základní sociální péče pro všechny občany města (12)
- informovanost obyvatelstva – měsíčník Hrádecko, informační SMS–kanál, internetové stránky, Dny starosty, existence informačního střediska (11)
- rekreační areál Kristýna (10)
- komunikace a spolupráce města (Liberecký kraj, Euroregion Nisa, Svazek tří měst, Hrádecko–Chrastavsko, osadní výbory, nestátní organizace) (10)
- integrovaný záchranný systém (9)
- fungující zemědělství (8)
- existující struktura sportovních organizací, jejich mezinárodní vazby a vlastní sportovní činnost (8)
- cyklostezky, běžecké stopy, turistické trasy – Lužické hory (Odra–Nisa, Multifunkční turistická magistrála ERN) (7)
- účast města v mezinárodních projektech (7)
- dostatek cenově dostupných sportovních zařízení (7)
- fungující sociální péče o seniory – pečovatelská služba (5)
- dostupné základní zdravotní služby (5)
- plošná plynofikace – většina města (5)
- existence příspěvkového programu města (4)
- vzdělaná a kvalifikovaná pracovní síla (3)
- mezinárodní železniční trať (3)
- dostupnost policie obyvatelstvu (2)
- existující centrální rozvod tepla (0)
- fungující organizace sdružující zdravotně postižené a staré občany (0)
- není veřejná prostituce (0)

## Slabé stránky

- infrastruktura (pro podnikání a bydlení) – průmyslová zóna bez sítí, nevyužitě průmyslové objekty, nedostatečná evidence (pasport) pozemků a objektů ve vlastnictví města, stávajících inž. sítí, byty – nedostatek, nekoncepční výstavba (19)
- chybí koncepce rozvoje cestovního ruchu včetně informačního a navigačního systému, propagace města (14)
- chybí multikulturní centrum (kino, galerie, koncerty, výstavy, kavárna a alternat. scéna, přednášky) (13)
- Informační středisko – není definován smluvně standard a rozsah poskytovaných služeb, nedodává podněty na tvorbu informačních materiálů a produktů, pro turisty nepříznivá otevírací doba (13)
- dopravní obslužnost – silniční, železniční, autobusová (podniky i občané) (10)
- přeshraniční trestná činnost (9)
- zastaralý územní plán města (8)
- omezená kapacita aktivních spolupracovníků (6)
- jazyková bariéra (6)
- ubytovací kapacity – kvalita, propagace (4)
- jednostranně zaměření stávajících podniků (4)
- dlouhodobá smlouva na dodávky tepla (4)
- není možnost alternativního připojení k internetu kromě Českého telecomu (Český telecom pokrývá prostřednictvím ADSL jen části města) (4)
- špatný stav budov zdravotnických zařízení (4)
- nízké mzdy (3)
- závislost na externích zdrojích energií (3)
- technické řešení železniční trati (3)
- chybí nabídka pro starší mládež i v podvečerních hodinách, chybějící prostory pro setkávání mladých (kluby apod.), nedostatečný počet akcí zaměřených na mládež (3)
- nedostatečná propagace sportovišť, chybí sportovní management a správa sportovišť (2)
- špatná dostupnost služeb z hlediska bariér (2)
- omezená struktura/spektrum sociálních služeb (1)
- jednostranně kvalifikovaná pracovní síla (0)
- nedostatečná kapacita DPS (0)
- špatná uplatnitelnost absolventů speciální školy (0)



## Hrozby

- zdravotní politika státu a kraje (20)
- odchod investorů za levnější pracovní silou (17)
- nezáměr obyvatelstva o veřejné dění (16)
- špatná daňová politika státu, odliv firem obecně (15)
- odliv lidí, mladé populace z města (14)
- nedostatek a dosažitelnost finančních prostředků (12)
- omezené lidské zdroje (8)
- rychlejší a atraktivnější rozvoj nabídky konkurenčních oblastí v okolí (6)
- vnější hrozby (6)
- přibližování ekonomické úrovně ČR a okolních zemí (5)
- přístup k Shenghenským dohodám – snížení počtu pohraniční policie (4)
- nekontrolovaný rozvoj průmyslové zóny (2)
- zhoršení životního prostředí vnějšími vlivy (výstavba, doly, pískovna, doprava) (1)
- obtížná udržitelnost nastartovaných projektů (0)

## Příležitosti

- finanční prostředky EU (22)
- rozvoj cestovního ruchu – společná koncepce rozvoje cestovního ruchu s německými a polskými partnery (Německo se zdá být důležitější), vytvoření společného turistického cíle s německými a polskými partnery (20)
- optimalizace dopravní obslužnosti, rozvoj přeshraniční dopravní obslužnosti (včetně mezinárodní silnice) (17)
- mezinárodní a regionální spolupráce (11)
- přeshraniční spolupráce v oblasti zdravotnictví (6)
- ekologická výchova (4)
- zvyšující se kvalifikace pedagogických pracovníků (4)
- využití historie města a okolí (oživení, propagace tradic) (4)
- motivace stávajících i nových lidí (3)
- využití možností získávání energií z obnovitelných zdrojů (3)
- využití aktivit NNO zaměřených zejména na sociální sféru pro rozšíření nabídky služeb ve městě (3)
- užší spolupráce mezi sférou sociální, školstvím a zdravotnictvím (2)
- podchycení mládeže (sport, kultura, dobrovolné aktivity – zázemí i aktivní zapojení do projektů) (2)
- možnost užšího propojení zdravotních služeb se sociálními službami (2)
- využití nových forem/moderních technologií v šíření informací (0)

# SWOT Ekonomická základna v obci – podnikání a průmysl

## Silné stránky

- možnosti, příležitosti – dobrá poloha města v Trojmezí
- volné pozemky
- možnost využití dopravy
- vzdělané obyvatelstvo – lidský potenciál – spolupráce v Trojzemí (přeshraniční)
- díky Německu rozvoj služeb
- dobrá poloha
- železnice

## Slabé stránky

- jazykové vybavení
- málo podniků – pracovní příležitosti, nízké mzdy, možnost bydlení v místě
- špatná infrastruktura – průmyslová zóna bez sítí
- neexistuje veřejná doprava do zaměstnání z okrajových obcí
- vysoká nezaměstnanost
- nízké mzdy
- nedostatečná kvalita průmyslové vody v PZ
- kanalizace PZ
- špatná dopravní dostupnost po silnici
- obytná zóna vedle průmyslové
- chybí dělnické profese
- malá daňová vytiženost kvůli malému počtu obyvatel
- nevyužité průmyslové objekty
- staré ekologické zátěže
- nevyužitý potenciál cestovního ruchu
- nevyužitá možnost informací o PZ a možnostech na webu
- nekomplexní informace o PZ – volná kapacita tepelného zdroje Vulkan

## Hrozby

- odliv lidí za prací jinde
- blízkost krajského města – ohrožení naplnění průmyslové zóny
- nevybudování mezinárodní silnice
- špatná daňová politika státu, odliv firem obecně
- přerozdělení daní ve prospěch velkých měst

## Příležitosti

- výstavba mezinárodní silnice
- kooperace s developerskou zahraniční firmou na výstavbě rekreačního komplexu
- dobrá poloha

## Silné stránky

- strategická poloha města v Trojzemí
- městská památková zóna
- vnější a městský dopravní okruh
- dostatek sportovních zařízení

## Slabé stránky

- disfunkční a chátrající areály a stavby (pozn. 1)
- spekulativní vlastnictví nemovitostí (pozn. 2)
- nedostatečná evidence (pasport) pozemků a objektů ve vlastnictví města
- nedostatečná pasportizace stávajících inž. sítí
- zastaralý územní plán města
- rezervní pozemky pro výstavbu bez inž. sítí
- nedokončené zasítování okrajových částí
- špatná veřejná doprava do okrajových částí
- špatné dopravní napojení Zlaté výšiny
- kolizní železniční přejezd
- nekoncepční bytová výstavba
- umrtvené nemovitosti ve vlastnictví SHS
- nedostatek kulturních zařízení

### Poznámky:

- (1) Areály a stavby nyní jen částečně využité a chátrající: Kolora, sklad odbytu dehtových barviv, Oděvy, cihelna, správní budova bývalého zemědělského podniku, Amanda klub, azyl, vily a nedokončená výstavba SHS, Starý dvůr.
- (2) Nevyužité nemovitosti, jež léta chátrají a jejich vlastníci nekomunikují.
- (3) Potenciál tekoucí vody např. ve formě obnoveného náhonu.

## Hrozby

- chaotické spontánní investice
- spekulativní vlastnictví
- pasivní vlastníci nemovitostí
- nedodržení dlouhodobých koncepcí vlivem politických změn
- nepromyšlené zadání nového územního plánu

## Příležitosti

- plocha pro průmyslovou zónu
- dostatek volných ploch pro bytovou výstavbu
- připravovaná integrace veřejné dopravy
- voda ve městě (pozn. 3)
- městské centrum
- napojení na silnici I/35
- nevyužité nemovitosti ve vlastnictví města

## Silné stránky

- drahá energie (lepší postavení při získávání dotací)
- centrální rozvod tepla
- možnost ovlivnění vytápění a spotřeby energií v městských budovách
- využití dotačních titulů
- fungující zemědělství
- lesy v majetku města
- doposud nevyužité možnosti získávání energií (bioplyn, kaly, zemědělství)
- Kristýna (dotace pro rozvoj krajiny)
- dobrá spolupráce s podnikatelskými subjekty

## Hrozby

- všechna vyjádření písemně
- odchod zemědělských firem
- předražené odpady
- spekulativní vlastnictví pozemků
- nezáměr o ekologickou výchovu
- nekontrolovatelný rozvoj průmyslové zóny

## Slabé stránky

- dlouhodobá smlouva na dodávky tepla
- chybějící provozní investice
- skladovací prostor pro biomasu
- zázemí pro výrobu biomasy
- ekologické zátěže
- majetkové poměry ve vztahu k ekologickým zátěžím
- doposud nevyužité možnosti získávání energií (bioplyn, kaly, zemědělství)
- využití odpadního tepla v areálu OREL
- intolerance obyvatel k potřebám zemědělské výroby
- neinformovanost obyvatel o možnosti získávání ekologické energie
- upouštění obyvatel od ekologických druhů paliv
- zanedbané vodní toky
- malé množství tříděného odpadu – odpor ke třídění

## Příležitosti

- ekologická výchova pro určitou skupinu obyvatel
- výroba částečného množství biomasy
- výstavba menší spalovny biomasy (společně s ekologickou výchovou)
- neexistují kvóty na dodávky tepla z výtopy
- možnost ovlivnit ekologické procesy v nově vzniklých podnicích v průmyslové zóně

## SWOT Sociální služby, bezpečnost, zdravotnictví

### Silné stránky

- dostupnost základní sociální péče pro všechny občany města
- fungující sociální péče o seniory – pečovatelská služba
- fungující organizace sdružující zdravotně postižené a staré občany
- dobré výsledky při integraci zdravotně postižených dětí do škol
- politická podpora řešení problémů v sociální oblasti
- probíhající komunitní plánování sociálních služeb

### Hrozby

- absence odpovídající legislativy – není schválen zákon o sociálních službách
- snižující se objem finančních prostředků do sociální sféry
- úbytek mladé populace z města

### Slabé stránky

- nedostatečná kapacita DPS
- malý počet volných pracovních míst
- relativně vysoká míra nezaměstnanosti
- absence NNO ve městě zaměřených na sociální sféru
- absence komplexního poradenství pro občany v krizi
- omezená dopravní obslužnost z okrajových částí města
- omezená terénní péče
- špatná dostupnost služeb z hlediska barier
- nedostatečná návaznost zdravotních a sociálních služeb
- absence psychologa (školský, sociální oblast)

### Příležitosti

- zapojení do projektů ESF zaměřených na sociální oblast
- využití státních dotací na výstavbu podporovaných bytů
- využití aktivit NNO zaměřených na sociální sféru pro rozšíření nabídky služeb ve městě
- rozvíjení přeshraniční spolupráce
- užší spolupráce se sférou školství a zdravotnictví
- vznik nových pracovních příležitostí se vznikem průmyslové zóny a s rozvojem cestovního ruchu

## SWOT Vzdělání a školství

### Silné stránky

- dostatek kapacity školských zařízení
- dobrá struktura školských zařízení
- rozdílná zaměření školských zařízení
- dostatek sportovišť
- komunikace mezi školami

### Hrozby

- nezáměr některých rodičů o děti a dění ve škole
- špatná uplatnitelnost absolventů speciální školy
- monopolizace školství
- stav školních budov

### Slabé stránky

- není logopedická poradna
- špatná dostupnost školního psychologa

### Příležitosti

- poloha města
- program mezinárodní spolupráce
- zvyšující se kvalifikace pedagogických pracovníků
- grantové programy

## Silné stránky

- rozmanitost kulturní nabídky
- vznikající struktura kultury
- existence spolků – VOJAN, Chrámový sbor
- výhodná poloha města – Trojzemí
- blízkost hradu Grabštejn – pořádání zde kul. akcí
- zvýšení kulturní nabídky – jak na Grabštejně, tak v Hrádku
- možnost mezinárodního kulturního soužití
- existence památkové zóny
- zlepšování vzhledu náměstí
- podpora kulturních akcí městem
- je zde knihovna s bezplatným internetem

## Hrozby

- odliv lidí z Hrádku
- nebude odpovídající prostor pro kulturu – kde?
- výjezd za kulturou do Liberce bude mít za následek úpadek zájmu o místní kulturu
- konzumní nekulturní styl života
- nedostatek peněz na kulturu města
- nezaměstnanost – lidé nebudou vydávat peníze na kulturu

## Slabé stránky

- není kino v Hrádku, které by se dalo využít i pro koncerty, výstavy, přednášky (historické, cestopisné atd.) i jako kavárna a alternativní scéna
- chybí prostor pro kulturu – pro pořádání kulturních akcí
- chátrající objekty v Hrádku – vzhled města
- ošklivé náměstí
- nedostatečný informační systém o kulturních akcích – někdy neaktuální informace (Hrádecko, SMS kanál, letáky, více plakátových ploch na strategických místech)
- špatné označení veřejných záchodů
- informační středisko – rozšíření služeb IČKA a pracovní doby
- málo lidí a organizací, kteří se chtějí podílet na kulturních akcích v Hrádku
- nedostatečná přeshraniční spolupráce v kulturních akcích
- nedostatek peněz na kulturu
- knihovna – není meziknihovni výpůjčka
- nedostatek prostor pro přímou kulturní činnost (knihkupectví, galerie apod.)
- malá propagace kulturního a společenského života a s tím související nedostatek propagačních nástrojů a předmětů
- absence vyššího školství a vzdělávání jako nástroje kulturního rozvoje oblasti

## Příležitosti

- podchycení mládeže pro kulturu
- oživit spolkovou činnost
- poloha města – mezinárodní provázání v kultuře (Polsko – Německo)
- rozšíření právních činností informačního střediska
- příhodný demografický vývoj obyvatelstva – dorůstají silné ročníky
- smíšené manželské páry – provázání kultury
- možnost využití prostorů pro kulturu jako je Grabštejn, rekultivovaná skládka na Kristýně
- založení hudební školy – možnost koncertů a vedení dětí k hudbě a kultuře

## SWOT Historické dědictví

### Silné stránky

- vedení kroniky města
- historické publikace – Kniha Hrádecko, ...
- různé tradice ze tří států (Německo, Polsko, ČR)
- archiv starých fotografií

### Hrozby

- hrozba zapomenutí historie města

### Slabé stránky

- současní lidé bez tradic
- málo prezentované tradice a historie
- není muzeum o historii pohraničí
- chybí plán na zachovávání starých památek, budov a drobných staveb
- absence finančních prostředků a možností vícezdrojového financování

### Příležitosti

- pomocí získaných materiálů zachytit historii Hrádku
- získání historických materiálů z podniků (vlastní některé historické věci a dokumenty)
- vytvoření prostoru pro historii města a okolí Hrádku nad Nisou v rámci budovy pro kulturu – kulturní středisko v kině
- označení významných míst, např. kde žily osobnosti Hrádku nad Nisou, rybářský kámen, ...
- oživit tradice – rybářský kámen, celní kámen, ...
- možnost získat historické materiály od občanů Hrádku
- prezentovat dějiny regionu – obchodní, pašerácké stezky, Lužické hory

## SWOT Sport

### Silné stránky

- hodně nových sportovišť
- rozmanitá nabídka sportovních činností
- nabídka i pro starší věkové skupiny
- cenově dostupné sportoviště
- cyklostezky, běžecké stopy, turistické trasy – Lužické hory
- hodně sportovních soutěží (Triatlon, Silvestrovský běh, 24 hod, atd.)
- sportovní třída na škole
- zkušenosti sportovních spolků s mezinárodní spoluprací
- existující struktura sportovních organizací a jejich mezinárodní vazby a vlastní sportovní činnost
- existence příspěvkového programu města

### Hrozby

- sport bude stát více peněz

### Slabé stránky

- není dostatečná propagace sportovišť, chybí sportovní management a správa sportovišť
- není bazén
- málo mezinárodních sportovních aktivit
- chybí sportovní společenský život (sportovní ples, sportovní ankety apod.)
- malé zapojení komerčního sektoru do oblasti sportu (nedostatečné podmínky a příležitosti pro podnikatele)
- špatná příprava sportovních nabídek a služeb ve vazbě na cestovní ruch a rozvoj podnikání

### Příležitosti

- turistika, cykloturistika v okolí
- vhodné místo pro turistiku, běžky, cykloturistiku s možností propojení na regiony Polska, Německa, Česka
- lepší zapojení informačního střediska v oblasti sportu a více podávání informací
- budoucnost fotbalu TJ Slovan
- vybudování bazénu

## SWOT **Mládež a volný čas**

### **Silné stránky**

- široká nabídka aktivit – primární protidrogová prevence
- přednášky městské policie v základních školách
- skatepark
- možnost navštívit diskotéky
- senioři – mají své spolky

### **Hrozby**

- rychlé dospívání mládeže
- málo lidí, kteří by se věnovali mládeži
- nezapojování mládeže do spolků

### **Slabé stránky**

- dopravní obslužnost v Hrádku – okrajové části
- dopravní obslužnost za kulturními akcemi a volnočasovými aktivitami
- nedostatečná podpora některých spolků
- mládež 15–18 let – není směřována nabídka pro starší mládež – posunout nabídku do podvečerních hodin (pozdní návrat ze školy)
- chybějící prostory pro setkávání mladých (kluby atp.)
- nedostatečný počet akcí zaměřených na mládež
- nedostatečný počet kvalitativně vybaveného přístupu k moderním informačním technologiím s odpovídajícími možnostmi dostupnosti (otvírací doba)

### **Příležitosti**

- Bambiriáda
- větší propagace kroužků
- zavést taneční do Hrádku
- vytvoření dobrého zázemí pro dospívající mládež

## SWOT **Vnější vztahy**

### **Silné stránky**

- zapojení města do Euroregionu Nisa
- aktivní spolupráce města v rámci Svazku tří měst
- zapojení města v mikroregionu Hrádecko-Chrastavsko
- spolupráce s okolními obcemi
- realizované přeshraniční projekty – zkušenosti
- účast města v mezinárodních projektech
- zlepšující se vztahy s Libereckým krajem
- podpora nestátních organizací v rámci příspěvkového programu
- podpora nestátních organizací v propagaci akcí
- existence osadních výborů, dobrá komunikace s okrajovými částmi

### **Hrozby**

- změna v managementu Svazku tří měst (management převzala města – další zatížení stávajících pracovníků, méně času na management)
- udržitelnost nastartovaných projektů

### **Slabé stránky**

- nejsou sdílené informace ve třech jazycích
- malá skupina dobrovolných spolupracovníků v oblasti vnějších vztahů
- omezená kapacita aktivních spolupracovníků
- jazyková bariéra
- partnerství města omezená na region

### **Příležitosti**

- mezinárodní spolupráce
- nezávislost Svazku tří měst na vnější pomoci
- nová partnerství mimo region



## Silné stránky

- dobře zpracovaný měsíčník Hrádecko, cenově dostupný
- 900 občanů napojeno na informační SMS–kanál
- internetové stránky – vysoká návštěvnost, široký rozsah, využití při tvorbě archivu města (technické kroniky), zdroj informací pro média
- fungující monitor tisku
- existence Dnů starosty
- existence informačního střediska
- dobrá spolupráce s médii
- existence informačních materiálů města
- otevřená podatelna pro občany – servis
- občané mají možnost zveřejňovat příspěvky na internetové stránky i do Hrádecka
- sdílení informací v rámci mikroregionu
- město vlastní doménu „hradeknadnisou.cz“

## Slabé stránky

- pro občany nepříznivý termín vydávání Hrádecka (15. den v měsíci)
- internetové stránky jsou méně přehledné
- není možnost alternativního připojení k internetu kromě Českého telecomu
- Český telecom pokrývá ASDL jen části města
- Informační středisko – není definován smluvně standard a rozsah poskytovaných služeb, nevychází podněty na tvorbu informačních materiálů a produktů, pro turisty nepříznivá otevírací doba
- objektivita informací zveřejňovaných médii
- chybí koncepce pro informační materiály: ediční plán a grafický manuál
- chybí informační a navigační systém

## Hrozby

- nedostatek finančních prostředků
- omezené lidské zdroje
- roste nezáměr obyvatelstva o veřejné dění

## Příležitosti

- finanční prostředky EU
- motivace nových lidí
- využití nových forem/moderních technologií v šíření informací

## Silné stránky

- výhodná poloha – Trojmezí, region Trojzemí, blízkost větších měst
- rekreační areál Kristýna
- zlepšující se dopravní obslužnost
- dostatečné množství restaurací
- dostatečná ubytovací kapacita
- kvalitní kulturní akce (Rocková léta, Hrádecký divadelní podzim, Country Festival)
- existence přeshraničních cyklotras (Odra–Nisa, Multifunkční turistická magistrála ERN)
- prezentace (nebo účast) na regionálních i národních veletrzích cestovního ruchu
- velká nabídka sportovních zařízení
- pilotní projekt Muzeum historických vozidel ve spolupráci s městem

## Hrozby

- pokles atraktivity turistických cílů vnějšími vlivy (výstavba, doly, pískovna)
- rychlejší a atraktivnější rozvoj nabídky konkurenčních oblastí v okolí
- nedostatečný standard služeb v ubytování

## Slabé stránky

- nevyužíváme výhodné polohy
- pouze sezónní využití rekreačního areálu Kristýna/ nevyužitý potenciál Kristýny
- chybí koncepce rozvoje cestovního ruchu
- chybí systematické vytváření turistických produktů
- není provázanost přeshraničních turistických produktů (není možné dostat informace o zájmovostech v PL a SRN)
- chybí propagace cyklotras
- nejsou ubytovací kapacity pro jeden autobus
- špatná možnost sehnat ubytování v netradičním čase
- není informační systém navádějící k ubytování
- nízká míra informovanosti ze strany poskytovatelů služeb
- chybí některé části kulturní nabídky (kino)
- chybí dopravní spojení z větších měst v pozdních hodinách
- nefunkční infobox
- chybí dva druhy informačních materiálů (pro návštěvníky, kteří v Hrádku již jsou a pro návštěvníky veletrhů k přilákání turistů do města)
- zatím chybí informace ke sportovním zařízením

## Příležitosti

- společná koncepce rozvoje cestovního ruchu s německými a polskými partnery (Německo se zdá být důležitější)
- vytvoření společného turistického cíle s německými a polskými partnery
- přistoupení k Shenghenským dohodám
- rozvoj přeshraniční dopravní obslužnosti

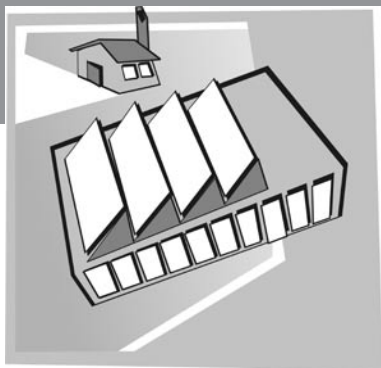
# návrh

## III. KAPITOLA – NÁVRHOVÁ ČÁST

Tato kapitola přináší výstupy celého projektu rozdělené do jednotlivých oblastí, ve kterých jsou zpracovány strategické oblasti, strategické a dílčí cíle, opatření a indikátory. Celá oblast je vždy uvedena preambulí, která je stručným úvodem do daného tématu.

### Seznam strategických oblastí

1	Zlepšení ekonomických možností města
2	Infrastruktura (inženýrské sítě) pro podnikání a bydlení
3	Dopravní obslužnost – silniční, železniční, autobusová (podniky i občané)
4	Automobilová doprava
5	Odpadové hospodářství
6	Vodní zdroje
7	Veřejná a lesní zeleň
8	Ekologické zátěže (EZ)
9	Ekologicky šetrné chování města
10	Energetická základna obce
11	Sociální péče založená na poskytování kvalitních sociálních služeb za spolupráce zadavatelů, uživatelů a poskytovatelů
12	Bezpečnost občanů města
13	Zdravotnictví pro občany
14	Kvalitní udržitelné školství
15	Kultura a volný čas pro občany
16	Sport
17	Přírodní, kulturní a historické dědictví
18	Cestovní ruch
19	Informace/přístup k informacím
20	Vnější vztahy města



## **EKONOMICKÁ ZÁKLADNA OBCE–PODNIKÁNÍ, PRŮMYSL**

Rozvoj města v ekonomické oblasti je úzce spojen s rozvojem firem různého zaměření a velikosti na jeho území, je proto potřeba zabezpečit odpovídající plochy jak stávající, tak budoucí průmyslové zóny a využít podpory podnikání jak z evropských, tak českých fondů.

Cílem města je diverzifikace oborů firem, které na území města podnikají a také podpora místních drobných a středních podnikatelů a firem.

Vedle ploch pro podnikání je však potřeba připravit i podmínky pro bytovou výstavbu tak, aby pokryla zájem o všechny formy bydlení. Je třeba vypracovat dlouhodobý koncept finančních aktivit města, využití majetku města a jeho účasti v obchodních organizacích.

### **Strategická oblast: 1 Zlepšení ekonomických možností města**

#### **Strategický cíl: 1.1 Zajištění usídlení velkých zaměstnavatelů ve městě**

##### **Dílčí cíl: 1.1.1 Zkvalitnění podmínek pro transport zboží (silniční, železniční)**

- Opatření: 1.1.1a Sledování vývoje událostí na všech úrovních řídicích složek státu a aktivní ovlivňování rozhodnutí dle možností
- Opatření: 1.1.1b Sledování vývoje v Polsku a Německu, aktivní ovlivňování rozhodování přes vztahy na lokální úrovni
- Opatření: 1.1.1c Podpora výstavby komunikace Hrádek nad Nisou–Zittau přes polské území včetně otevření hraničního přechodu bez omezení dopravy

##### **Dílčí cíl: 1.1.2 Efektivní využití průmyslové zóny (PZ)**

- Opatření: 1.1.2a Projektová dokumentace – nabídka ploch, zajištění infrastruktury–energie, voda, přístup
- Opatření: 1.1.2b Zajištění mimorozpočtových zdrojů na financování infrastruktury PZ
- Opatření: 1.1.2c Vícejazyčná propagace průmyslové zóny – výstavy, veletrhy, informace na internetu (vlastní www, nebo na městských)
- Opatření: 1.1.2d Spolupráce s CzechInvest
- Opatření: 1.1.2e Jednání s potenciálními zájemci

**Dílčí cíl: 1.1.3 Zlepšení úrovně potenciálních zaměstnanců**

Opatření: 1.1.3a Průzkum potřeb potenciálních konkrétních zaměstnavatelů

Opatření: 1.1.3b Rekvalifikace nezaměstnaných, osob ohrožených nezaměstnaností

Opatření: 1.1.3c Zvyšování kvalifikace potenciálních zaměstnanců

**Indikátory:**

1: Daňové příjmy města na obyvatele

2: Přijaté dotace na obyvatele

3: Výše daňových příjmů města (je třeba porovnávat na základnu např. k roku 2005, je třeba také zaznamenat inflaci)

4: procento obsazení plochy průmyslové zóny

5: Počet pracovních míst na 1m<sup>2</sup> průmyslové zóny

6: Počet firem nad 50 zaměstnanců ve městě

7: procento nezaměstnanosti ve městě

**Strategický cíl: 1.2 Rostoucí počet obyvatel****Dílčí cíl: 1.2.1 Vytvoření pozitivního image****Propagace Hrádku jako dobrého místa k životu – image**

Opatření: 1.2.1a Pozitivní propagace města v dostupných médiích – tiskové zprávy, komunikace s novináři

Opatření: 1.2.1b Cílené zveřejňování pozitivních výsledků na internetových stránkách města

**Dílčí cíl: 1.2.2 Nabídka kvalitního bydlení**

Opatření: 1.2.2a Výběr vhodných lokalit k výstavbě a objektů k rekonstrukci, včetně veřejných prostor (včetně parčíků, hřišť)

Opatření: 1.2.2b Příprava vhodných pozemků k výstavbě a objektů k rekonstrukci včetně infrastruktury

Opatření: 1.2.2c Nabídka investorům

Opatření: 1.2.2d Zapracování do územního plánu města

Opatření: 1.2.2e Zpracování rozvojového plánu lokality Hrádek – sever

**Indikátory:**

1: Počet trvale bydlících obyvatel ve městě podle matiky

2: Počet zkolaudovaných bytových jednotek za rok ve městě

**Strategický cíl: 1.3 Stabilita a rozvoj malého a středního podnikání****Dílčí cíl: 1.3.1 Podpora SME ze strany města**

Opatření: 1.3.1a Analýza oblastí, vhodných pro zahájení podnikání – poptávka x nabídka

Opatření: 1.3.1b Podpora – poradenství (zdroje financování, legislativa, daně, podnikatelský plán atd.)

Opatření: 1.3.1c Podpora – komunikace a spolupráce, výměny zkušeností

Opatření: 1.3.1d Kvalifikované a rychlé vyřizování žádostí

**Indikátory:**

1: Počet firem do 50 zaměstnanců ve městě

## **Strategický cíl: 1.4 Zlepšení efektivity výtěžnosti majetku města**

### **Dílčí cíl: 1.4.1 Zlepšení ekonomické výtěžnosti z majetku města s výhledem do roku 2015**

Opatření: 1.4.1a Analýza stávajícího stavu

Opatření: 1.4.1b Zpracování návrhu využití objektů do roku 2015

Opatření: 1.4.1c Postupná realizace návrhu využití objektů

#### **Indikátory:**

1: Zvýšení příjmů z majetku města v poměru k nákladům



## **ROZVOJ MĚSTA – URBANISTIKA**

Nezbytným rámcem pro další rozvoj města je jasná urbanistická koncepce promítnutá do platného územního plánu. Dalším předpokladem je pojmenování rezerv ve formě rozvojových ploch a nevyužitých objektů a jejich doplnění o infrastrukturu nezbytnou pro začlenění do městského organismu.

Realizace těchto cílů se neobejde bez vytvoření podmínek v oblasti technické evidence prvků území v návaznosti na systémy kraje a svazku měst. Nedílnou součástí rozvoje města je zachování hodnot městské památkové rezervace, záchrana jednotlivých historických objektů a jejich využití pro další aktivity města.

## **Strategická oblast: 2      Infrastruktura (inženýrské sítě) pro podnikání a bydlení**

### **Strategický cíl: 2.1 Rekonstrukce stávající infrastruktury, realizace chybějící infrastruktury**

#### **Dílčí cíl: 2.1.1 Dokumentace stávajících inženýrských sítí v digitální podobě**

Opatření: 2.1.1a Získání technických map v digitální podobě od správců sítí

Opatření: 2.1.1b Získání geodetické mapy v digitální podobě

Opatření: 2.1.1c Zanesení tras a údajů o sítích do technické mapy – GIS

Opatření: 2.1.1d Vytvoření technických a personálních podmínek pro práci s mapovými údaji

#### **Dílčí cíl: 2.1.2 Oprava a posílení stávajících inženýrských sítí**

Opatření: 2.1.2a Dokumentace kvality a kapacity stávajících sítí

Opatření: 2.1.2b Zpracování návrhu a projektů potřebných oprav a úprav

Opatření: 2.1.2c Realizace vyprojektovaných opatření, zajištění finančních zdrojů

**Dílčí cíl: 2.1.3 Vybudování nových inženýrských sítí na rozvojových pozemcích**

Opatření: 2.1.3a Vytipování pozemků, určených k zainvestování a stanovení pořadí důležitosti

Opatření: 2.1.3b Vyprojektování nové infrastruktury na vybraných pozemcích

Opatření: 2.1.3c Realizace vyprojektovaných opatření, zajištění finančních zdrojů

**Strategický cíl: 2.2 Rozvoj prům. objektů a ploch ve vlastnictví města**

**Dílčí cíl: 2.2.1 Využití stávajících nevyužitých nemovitostí a ploch**

Opatření: 2.2.1a Pasportizace nemovitostí a ploch

Opatření: 2.2.1b Koncepce využití nemovitostí a ploch

Opatření: 2.2.1c Zahrnutí předpokládaného využití do územního plánu

Opatření: 2.2.1d Vyprojektování revitalizace objektů a využití pozemků

Opatření: 2.2.1e Zajištění finančních zdrojů a realizace projektů

Opatření: 2.2.1f Propagace – nabídka nevyužitých nemovitostí

**Dílčí cíl: 2.2.2 Vybudování nových inženýrských sítí na rozvojových pozemcích**

Opatření: 2.2.2a Vytipování pozemků, určených k zainvestování a stanovení pořadí důležitosti

Opatření: 2.2.2b Vyprojektování nové infrastruktury na vybraných pozemcích

Opatření: 2.2.2c Realizace vyprojektovaných opatření, zajištění finančních zdrojů

**Indikátory:**

1: Existence pasportizace, počet pasportizovaných objektů

2: Existence koncepce, přenos výsledků do územního plánu

3: Existence projektů revitalizace a využití pro jednotlivé nemovitosti a plochy

4: Nabídka zveřejněna na internetových stránkách města

5: Počet pozemků pro výstavbu rodinných domů, kolik z toho procent zasítovaných

6: Plocha, připravená pro výstavbu bytových jednotek

**Strategický cíl: 2.3 Obnova a údržba objektů v městské památkové zóně**

**Dílčí cíl: 2.3.1 Plán obnovy jednotlivých objektů a ploch**

Opatření: 2.3.1a Pasportizace nemovitostí a ploch

Opatření: 2.3.1b Koncepce údržby a využití nemovitostí a ploch

Opatření: 2.3.1c Zahrnutí předpokládaného využití do územního plánu

Opatření: 2.3.1d Zajištění finančních zdrojů a realizace projektů údržby

Opatření: 2.3.1e Propagace – nabídka nevyužitých nemovitostí

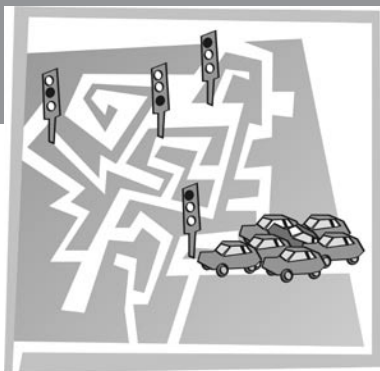
**Indikátory:**

1: Existence pasportizace, počet pasportizovaných objektů

2: Existence koncepce, přenos výsledků do územního plánu

3: Existence projektů revitalizace a využití pro jednotlivé nemovitosti a plochy

4: Nabídka zveřejněna na internetových stránkách města



## DOPRAVA

Podmínkou spokojenosti obyvatel je fungující systém veřejné dopravy uvnitř města, v jeho nejbližším okolí a jeho propojení s integrovaným systémem dopravy Libereckého kraje a s přeshraničním spojením měst v Trojzemí.

Zklidnění centra města, systém fungujících cyklostezek a stezek pro pěší, zvýšení bezpečnosti a plynulosti dopravy i pravidelná údržba dopravních staveb jsou vedle výstavby rychlostní komunikace hlavními cíli umožňujícími rozvoj centra města i jeho okrajových částí.

### Strategická oblast: 3 **Dopravní obslužnost – silniční, železniční, autobusová (podniky i občané)**

#### **Strategický cíl: 3.1 Zlepšení dopravní obslužnosti Hrádku a jeho okrajových částí**

##### **Dílčí cíl: 3.1.1 Zajištění integrovaného systému veřejné dopravy**

- Opatření: 3.1.1a Smluvní zajištění provozovatele autobusové dopravy
- Opatření: 3.1.1b Optimální umístění a kvalita autobusových zastávek
- Opatření: 3.1.1c Časová koordinace místních spojů s meziměstskou dopravou
- Opatření: 3.1.1d Zajištění spojení z meziměstských tras do okrajových částí
- Opatření: 3.1.1e Bezbariérové prostředky veřejné dopravy
- Opatření: 3.1.1f Terminál veřejné dopravy dostupný pro pěší i cyklo včetně parkoviště
- Opatření: 3.1.1g Optimalizace dopravních časů vzhledem k potřebám zaměstnavatelů a občanů
- Opatření: 3.1.1h Integrace veřejné dopravy do REGIOTRAM NISA

##### **Indikátory:**

- 1: Počet spojů do okrajových částí
- 2: Počet přepravených cestujících
- 3: Přepravní čas
- 4: Čekací časy při přestupech



## **Strategický cíl: 3.2 Zdravá a šetrná doprava obyvatel (pěší, cyklo)**

### **Dílčí cíl: 3.2.1 Cyklodoprava přizpůsobená potřebám obyvatel**

- Opatření: 3.2.1a Analýza stávajícího stavu cyklostezek a doprovodné infrastruktury
- Opatření: 3.2.1b Návrh systému cyklostezek a infrastruktury (včetně stojanů na kola u veřejných budov)
- Opatření: 3.2.1c Podpora cyklodopravy uvnitř města – optimalizace možnosti pohybu (ulice Husova, 1.máje, Anglická, Václavská)
- Dílčí cíl: 3.2.1d Bezpečné cesty pro pěší
- Opatření: 3.2.1e Zajištění bezpečnosti chodců – přechody na správném místě, údržba komunikací v zimě (zachování podchodu), dobudování chodníku směr Donín
- Opatření: 3.2.1f Snížení bariérovosti pro osoby se sníženou pohyblivostí (kočárky, invalidní, senioři)

### **Dílčí cíl: 3.2.2 Bezpečné cesty k veřejným budovám**

- Opatření: 3.2.2a Určení veřejných budov pro řešení koncepce
- Opatření: 3.2.2b Zapojení veřejnosti do lokalizace kritických míst a zapojení veřejnosti při vytváření návrhu optimálního stavu
- Opatření: 3.2.2c Vypracování projektových dokumentací
- Opatření: 3.2.2d Zajištění finančních prostředků
- Opatření: 3.2.2e Realizace navržených optimálních variant

### **Indikátory:**

- 1: Délka proznačených cyklostezek
- 2: Počet stojanů na kola u veřejných budov
- 3: Bezbariérovost centra města
- 4: Počet realizovaných opatření v bezpečných cestách

## **Strategická oblast: 4 Automobilová doprava**

### **Strategický cíl: 4.1 Bezpečná a plynulá automobilová doprava**

#### **Dílčí cíl: 4.1.1 Nová dálnice – vnější obchvat**

- Opatření: 4.1.1a Podpora realizace komunikace Hrádek nad Nisou–Bílý Kostel
- Opatření: 4.1.1b Řešení nárůstu dopravy směr Děčín a Horní Sedlo – regulace nákladní dopravy
- Opatření: 4.1.1c Řešení návaznosti na průmyslovou zónu
- Opatření: 4.1.1d Přístupnost pro pěší směr Oldřichov na Hranici

#### **Dílčí cíl: 4.1.2 Zklidnění centra města**

- Opatření: 4.1.2a Zpracování koncepce dopravy ve městě, přednostně centrum
- Opatření: 4.1.2b Zajištění plné funkčnosti průtahu městem (křižovatka Liberecká, u Dělnického domu, Donín za mostem – změna přednosti v jízdě
- Opatření: 4.1.2c Odklonění dopravy městem přes nádraží (propojení ulic Liberecká a Oldřichovská)

Opatření: 4.1.2d Odborné posouzení možnosti prodloužení obchvatu směr Děčín – v územním plánu

Opatření: 4.1.2e Rekonstrukce centra města / městské památkové zóny

### **Dílčí cíl: 4.1.3 Údržba dopravních staveb ve městě**

Opatření: 4.1.3a Zpracování pasportu povrchů komunikací a chodníků ve městě

Opatření: 4.1.3b Zpracování pasportu mostů

Opatření: 4.1.3c Zpracování plánů oprav a údržby včetně finančních nákladů

### **Dílčí cíl: 4.1.4 Dostatek kvalitních, bezpečných parkovišť**

Opatření: 4.1.4a Analýza stávajícího stavu

Opatření: 4.1.4b Návrh parkovacích ploch v návaznosti na veřejné budovy a zařízení veřejné dopravy

Opatření: 4.1.4c Instalace bezpečnostního kamerového systému

Opatření: 4.1.4d Zajištění financování a realizace

### **Dílčí cíl: 4.1.5 Dodržování rychlosti/omezení ve městě, plynulost dopravy**

Opatření: 4.1.5a Zajištění dohledu – Městská policie + radar

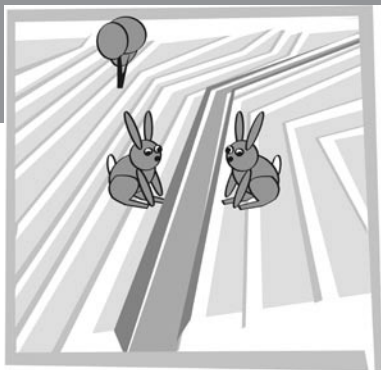
Opatření: 4.1.5b Zlepšení plynulosti dopravy na železničním přejezdu/automatické závor

Opatření: 4.1.5c Doplnění dopravního značení v problémových lokalitách

Opatření: 4.1.5d Zprovoznění vnitřního průtahu městem jako hlavní komunikace

### **Indikátory:**

- 1: Existence dálnice
- 2: Počet nákladních automobilů projíždějících městem
- 3: Existence řešení pro pěší směr Oldřichov na Hranicích
- 4: Existence dopravní koncepce
- 5: Existence pasportů komunikací, chodníků a mostů
- 6: Existence akčního plánu oprav
- 7: Počet zrealizovaných akcí
- 8: Výše investovaných prostředků
- 9: Počet parkovacích míst v centru města
- 10: Počet parkovacích míst v bezpečnostním kamerovém systému
- 11: Počet kontrol, procento přestupků
- 12: Existence automatických závor
- 13: Počet instalovaného dopravního značení
- 14: Vnitřní průtah městem je hlavní komunikací



## ŽIVOTNÍ PROSTŘEDÍ A ZEMĚDĚLSTVÍ

Nejvýraznějším ekologickým problémem města jsou nevyužívané průmyslové objekty a areály, které znamenají ekologické riziko nejenom pro jejich vlastníky, ale pro celý ekosystém města.

V oblasti zemědělství a veřejné zeleně se město nepotýká se zásadními problémy. Většina zemědělské půdy je obhospodařována soukromými zemědělci a o ostatní plochy a veřejnou zeleň pečuje město, které musí zajistit dlouhodobou revitalizaci zeleně včetně výsadby nových stromů.

Systematickou činností je potřeba věnovat i údržbě a péči o vodní zdroje. Hlavním cílem v této oblasti je dobudování kanalizace v aglomeraci města podle PRVKÚK LK.

Odpadové hospodářství čerpá nemalé prostředky z rozpočtu města, proto je třeba nastavit efektivní systém třídění a likvidace odpadů i minimalizace jeho vzniku. Zvýšenou pozornost je nutné věnovat ekologické výchově nejen dětí a mládeže, ale také dospělých tak, aby se co nejvíce občanů zapojilo do tohoto procesu a přijali ochranu životního prostředí za součást svého života.

### Strategická oblast: 5 Odpadové hospodářství

#### Strategický cíl: 5.1 Optimalizace odpadového hospodářství

##### Dílčí cíl: 5.1.1 Výchova k nakládání s odpady

- Opatření: 5.1.1a Podpora výchovy k nakládání s odpady ve školských zařízeních
- Opatření: 5.1.1b Informační kampaně pro obyvatelstvo – Hrádecko, výstavy
- Opatření: 5.1.1c Spolupráce s nevládními organizacemi – zapojení města a ostatních institucí do ekovýchovných programů
- Opatření: 5.1.1d Spolupráce s Ekokomem – distribuce podpurných materiálů (podatelna, IC, den s odpady)
- Opatření: 5.1.1e Aktivní poradenství pro občany

##### Dílčí cíl: 5.1.2 Zvýšení podílu využitelných složek komunálního odpadu

- Opatření: 5.1.2a Zvýšení počtu stanovišť na tříděný odpad (do docházkové vzdálenosti)
- Opatření: 5.1.2b Zachování sběrného dvora TSM, rozšíření sběrných dvorů do okrajových částí
- Opatření: 5.1.2c Zavedení povinnosti třídít některé složky využitelného odpadu ve školských zařízeních

- Opatření: 5.1.2d Zavedení povinnosti třídít některé složky využitelného odpadu v organizacích zřízených městem
- Opatření: 5.1.2e Optimalizace systému třídění plastů z domácností (např. svoz)
- Opatření: 5.1.2f Cílená pozitivní prezentace dalšího zpracování tříděného odpadu
- Opatření: 5.1.2g Využití biomasy z veřejné zeleně (např. kompostování, půdokryvná hmota)

**Dílčí cíl: 5.1.3 Minimalizace vzniku černých skládek**

- Opatření: 5.1.3a Zmapování stávajících černých skládek za spolupráce s dětmi, popř. s občany
- Opatření: 5.1.3b Zpracování plánu likvidace černých skládek
- Opatření: 5.1.3c Likvidace černých skládek ve spolupráci s místními spolky a dobrovolníky
- Opatření: 5.1.3d Osvěta široké veřejnosti – vliv na životní prostředí, ekonomická stránka, postihy
- Opatření: 5.1.3e Využití inf. od veřejnosti o možných původcích a jejich okamžitá kontrola
- Opatření: 5.1.3f Pravidelně zveřejněné informace o vzniklých a odstraněných černých skládkách

**Indikátory:**

- 1: Počet ekovýchovných akcí o problematice odpadů
- 2: Snížení produkce komunálního odpadu na jednoho obyvatele
- 3: Podíl tříděného komunálního odpadu na celkovém množství komunálního odpadu
- 4: Počet černých skládek

**Strategická oblast: 6 Vodní zdroje**

**Strategický cíl: 6.1 Zajištění kvality a kvantity povrchové a spodní vody**

**Dílčí cíl: 6.1.1 Ochrana vodních zdrojů**

- Opatření: 6.1.1a Zajištění ochrany vodních zdrojů před možným poškozením ze strany fyzických a právnických osob formou důsledných kontrol
- Opatření: 6.1.1b Kontrola a prevence poškození vodních zdrojů před činnostmi, jež tyto zdroje ohrožují
- Opatření: 6.1.1c Udržitelné a ekologicky šetrné využívání vodních zdrojů dle jejich určení a vydatnosti v takové míře, aby nedocházelo k jejich znehodnocení či vyčerpání

**Dílčí cíl: 6.1.2 Údržba vodních ploch a toků**

- Opatření: 6.1.2a Zpracování plánů péče o vodní plochy a zdroje v majetku města
- Opatření: 6.1.2b Realizace úpravy vodních ploch a zdrojů dle návrhů odborných firem
- Opatření: 6.1.2c Ekologicky šetrná a odborná realizace opatření likvidace a prevence výskytu invazních rostlin a nebezpečných řas
- Opatření: 6.1.2d Komunikace a spolupráce se správci a majiteli vodních zdrojů o plánovaných záměrech
- Opatření: 6.1.2e V rámci prevence provádět namátkové kontroly stavu a kvality vodních zdrojů

### **Dílčí cíl: 6.1.3 Likvidace odpadních vod v celém městě**

- Opatření: 6.1.3a Zpracování koncepce rozvoje a údržby kanalizačních sítí a lokálních ČOV  
Opatření: 6.1.3b Projekční zajištění realizace  
Opatření: 6.1.3c Zajištění/podpora spolupráce majitelů sítí  
Opatření: 6.1.3d Zajištění finančních zdrojů  
Opatření: 6.1.3e Postupná realizace jednotlivých záměrů koncepce za podpory lokálních řešení (studny, lokální ČOV)

### **Indikátory:**

- 1: Dodržování územního plánu (ochrana vodních zdrojů)
- 2: Existence plánů péče
- 3: Počet opatření, vedoucích ke zlepšení kvality vodních ploch a toků
- 4: Počet ekvivalentních obyvatel připojených na kanalizační síť
- 5: Počet zasíťovaných lokalit

## **Strategická oblast: 7 Veřejná a lesní zeleň**

### **Strategický cíl: 7.1 Veřejná zeleň jako součást města**

#### **Dílčí cíl: 7.1.1 Ochrana veřejné zeleně**

- Opatření: 7.1.1a Pasportizace a evidence významných stromů, krajinných celků a lokalit  
Opatření: 7.1.1b Zpracování plánů péče o veřejnou zeleň  
Opatření: 7.1.1c Zpracování návrhů a sledování provedení uložených opatření dle dendrologických posudků  
Opatření: 7.1.1d Minimalizace výskytu a rozšíření škůdců a nemocí včasnými a odbornými zásahy  
Opatření: 7.1.1e Ochrana a výsadba veřejné zeleně při plánovaných výstavbách  
Opatření: 7.1.1f Kontrola zásahů v lesních celcích i jednotlivých lokalitách prováděných fyzickou a právnickou osobou

#### **Dílčí cíl: 7.1.2 Využití a obnova veřejné zeleně**

- Opatření: 7.1.2a Využívání veřejné zeleně jako součásti krajinných prvků  
Opatření: 7.1.2b Využití veřejné zeleně pro rozšíření rekreačních aktivit  
Opatření: 7.1.2c Zavedení pevné částky v rozpočtu města na rozšíření a obnovu zeleně  
Opatření: 7.1.2d Zavedení pravidla uložení náhradní výsadby  
Opatření: 7.1.2e Vytipování vhodných lokalit pro rozšíření výsadby – veřejná zeleň jako prvek městské architektury  
Opatření: 7.1.2f Zpracování plánu nové výsadby veřejné zeleně  
Opatření: 7.1.2g Realizace nové výsadby jen původními druhy dřevin

### **Indikátory:**

- 1: Katalog zeleně a krajinných celků včetně plánu údržby
- 2: Investice do veřejné zeleně z rozpočtu města
- 3: Počet dřevin nemocných a napadených
- 4: Existence pravidla uložení náhradní výsadby
- 5: Plán nové výsadby
- 6: Počet vysazených nových původních druhů dřevin

## Strategická oblast: 8 Ekologické zátěže (EZ)

**Strategický cíl: 8.1 Odstranění starých a minimalizace vzniku nových EZ**

**Dílčí cíl: 8.1.1 Odstranění ekologických zátěží a minimalizace vzniku EZ**

- Opatření: 8.1.1a Určení, lokalizace, označení rizikových míst
- Opatření: 8.1.1b Zjištění rozsahu a struktury EZ
- Opatření: 8.1.1c Nařízení zahájení opatření k likvidaci EZ
- Opatření: 8.1.1d Zajištění finančních zdrojů
- Opatření: 8.1.1e Omezení činností vedoucích ke vzniku EZ
- Opatření: 8.1.1f Kontrola a dohled – státní správa

### Indikátory:

- 1: počet EZ v katastru města

## Strategická oblast: 9 Ekologicky šetrné chování města

**Strategický cíl: 9.1 Úřady, školy a další instituce ve správě města jsou provozovány šetrně k ŽP (odpady, energie, materiál)**

**Dílčí cíl: 9.1.1 Město a MěÚ se chovají šetrně k životnímu prostředí**

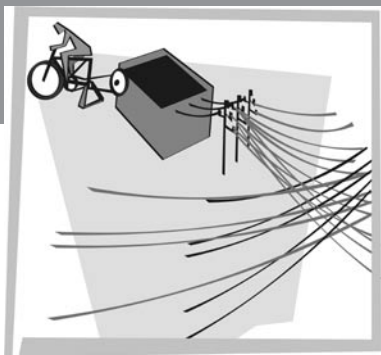
- Opatření: 9.1.1a Zpracování informace pro zastupitele, seminář pro zastupitele – zelené úřadování
- Opatření: 9.1.1b Popis současného stavu v oblasti ŽP – využívání energií, zdrojů, způsobů cestování, nákupu kancelářských potřeb
- Opatření: 9.1.1c Zpracování návrhu a harmonogramu změn směrem k šetrnějšímu chování investičního a neinvestičního charakteru
- Opatření: 9.1.1d Monitoring, hodnocení a vyčíslení úspor za časové období
- Opatření: 9.1.1e Propagace, informování veřejnosti

**Dílčí cíl: 9.1.2 Další instituce ve správě města se chovají šetrně k život. prostředí**

- Opatření: 9.1.2a Zpracování informace pro zastupitele, seminář pro pracovníky institucí, dohoda o zapojení do projektu
- Opatření: 9.1.2b Popis současného stavu v oblasti ŽP – využívání energií, zdrojů, způsobů cestování, nákupu kancelářských potřeb
- Opatření: 9.1.2c Zpracování návrhu a harmonogramu změn směrem k šetrnějšímu chování investičního a neinvestičního charakteru
- Opatření: 9.1.2d Monitoring, hodnocení a vyčíslení úspor za časové období
- Opatření: 9.1.2e Propagace, informování veřejnosti

### Indikátory:

- 1: Existence návrhu a harmonogramu změn
- 2: Počet zrealizovaných opatření
- 3: Dosažené úspory v jednotlivých oblastech (energie, voda, cestování, kancelářské potřeby)
- 4: Počet institucí ve správě města, které se chovají ekologicky



## ENERGETIKA

Na území města se nacházejí všechny zdroje energií potřebné pro jeho další rozvoj, je však nutné dokončit jejich rozvody do rozvojových lokalit města a to jak pro výstavbu rodinných a bytových domů, tak pro průmysl a podnikání.

Město chce podporovat využití obnovitelných zdrojů energie a to jak realizací modelových projektů v městských budovách, tak i podporou jejich využití v jednotlivých lokalitách města. Energetické audity a realizace navržených opatření jsou předpokladem ke snížení provozních nákladů veřejných budov. V horizontu roku 2015 je třeba řešit i alternativní zdroje pro centrální vytápění města.

### Strategická oblast: 10 Energetická základna obce

**Strategický cíl: 10.1 Zabezpečení zdrojů energií (plyn, elektrický proud, voda pitná a průmyslová, odpadní voda) s max využitím obnovitelných zdrojů a zbytkových energií**

**Dílčí cíl: 10.1.1 Zabezpečení zdrojů energií pro plánovanou bytovou výstavbu**

Opatření: 10.1.1a Zpracování dokumentace přípojek při přípravě bytové výstavby

Opatření: 10.1.1b Smluvní zajištění bilance s dodavatelem energií

**Dílčí cíl: 10.1.2 Zabezpečení zdrojů energií pro průmyslovou výstavbu**

Opatření: 10.1.2a Projednání kapacity průmyslové zóny se správci zdrojů

Opatření: 10.1.2b Při stavbě sítí vyčkat na specifikované potřeby konkrétního zájemce

Opatření: 10.1.2c Podpora využití zbytkových energií průmyslových podniků

**Indikátory:**

1: Počet zkolaudovaných bytů

2: Stabilita podniků v průmyslu

**Strategický cíl: 10.2 Využití obnovitelných zdrojů energie**

**Dílčí cíl: 10.2.1 Výchova, vzdělávání, informovanost obyvatelstva**

Opatření: 10.2.1a Zpracování koncepce/plánu vzdělávacích nebo informačních akcí (energetická komise města, včetně vyčíslení nákladů)

Opatření: 10.2.1b Zajištění finančních prostředků na realizaci koncepce

Opatření: 10.2.1c Realizace zkušební fáze

### **Dílčí cíl: 10.2.2 Realizace modelových projektů**

Opatření: 10.2.2a Zpracování energetické koncepce města se zohledněním efektivního využití obnovitelných zdrojů

Opatření: 10.2.2b Realizace modelových projektů ve veřejných budovách včetně vizualizace výsledků

Opatření: 10.2.2c Vyhodnocení efektivity a přenos informací na obyvatelstvo

#### **Indikátory:**

1: Existence koncepce

2: Počet zrealizovaných vzdělávacích a informačních akcí, počet účastníků

3: Počet zrealizovaných modelových projektů

### **Strategický cíl: 10.3 Řešení alternativního zdroje tepla pro centrální vytápění**

#### **Dílčí cíl: 10.3.1 Efektivní ekologicky šetrné centrální vytápění**

Opatření: 10.3.1a Zpracování potenciálních alternativních řešení s podmínkou únosné a stabilní ceny pro obyvatelstvo, minimalizace závislosti na externích zdrojích či subjektech

Opatření: 10.3.1b Vyhodnocení alternativních řešení z hlediska politického, právního, ekonomického a ekologického

Opatření: 10.3.1c Realizace zvoleného řešení

#### **Indikátory:**

1: Počet obyvatel, zásobovaných teplem z centrálního zdroje

### **Strategický cíl: 10.4 Snížení spotřeby energie v objektech města**

#### **Dílčí cíl: 10.4.1 Energetické úspory**

Opatření: 10.4.1a Realizace doporučení energetických auditů

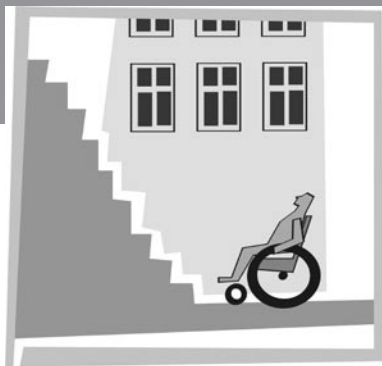
Opatření: 10.4.1b Vyhodnocení alternativních řešení z hlediska politického, právního, ekonomického a ekologického

Opatření: 10.4.1c Realizace zvoleného řešení

#### **Indikátory:**

1: Energetické úspory v Kč





## SOCIÁLNÍ OBLAST

Předpokladem pro zvýšení kvality života obyvatel města je mimo dalších faktorů i vybudování dostupné a pružné sítě sociálních služeb pro jednotlivé skupiny, na jejichž realizaci se budou vedle města podílet i neziskové organizace a jejich financování bude zabezpečeno z více zdrojů. Cílem města je zapojení znevýhodněných skupin obyvatel do života města a to nejen pomocí poradenství ale i zázemím přizpůsobeným jejich potřebám.

### **Strategická oblast: 11 Sociální péče založená na poskytování kvalitních sociálních služeb za spolupráce zadavatelů, uživatelů a poskytovatelů**

**Strategický cíl: 11.1 Vybudování dostupné a pružné sítě sociálních služeb s cílem zajistit trvalý růst kvality života pro všechny skupiny obyvatel tak, aby byla zajištěna sociální stabilita a integrita města**

**Dílčí cíl: 11.1.1 Udržení a rozvoj kvalitního systému sociálních služeb s možností využití vícezdrojového financování**

- Opatření: 11.1.1a Výstavba DPS včetně navazujících služeb – středisko osobní hygieny, prádelna
- Opatření: 11.1.1b Rozvoj a podpora speciálního školství včetně mimoškolních aktivit
- Opatření: 11.1.1c Zajištění jedné bytové jednotky pro poskytování respitní (odlehčovací) péče v nově budovaných bytech zvláštního určení
- Opatření: 11.1.1d Zvýšení podílu terénní péče o potřebné staré a zdravotně postižené občany (Agentura domácí péče)
- Opatření: 11.1.1e Zavádění, uplatňování a kontrola standardů kvality sociálních služeb
- Opatření: 11.1.1f Podpora rozvoje dobrovolnické služby
- Opatření: 11.1.1g Vytvoření systému dlouhodobého financování sociálních služeb

### **Dílčí cíl: 11.1.2 Zvýšení podílu nestátních neziskových organizací (NNO) na poskytování sociálních služeb**

- Opatření: 11.1.2a Zapojení NNO do plánování a poskytování sociálních služeb  
Opatření: 11.1.2b Spolupráce a podpora NNO při realizaci projektů ze strany města  
Opatření: 11.1.2c Zajištění vhodných prostor pro činnost NNO

### **Dílčí cíl: 11.1.3 Zlepšení podmínek k zapojení občanů do života společnosti ve městě**

- Opatření: 11.1.3a Zpracování dlouhodobé koncepce práce se znevýhodněnými skupinami obyvatelstva včetně speciálních programů, nabídky aktivit  
Opatření: 11.1.3b Zřízení občanské poradny – sociálně právní problematika, pracovní právní vztahy, bydlení, problematika rodiny, mezilidských vztahů, lidských práv, správního řádu, spotřebitelské rady, dění ve městě  
Opatření: 11.1.3c Zajištění multifunkčního bezbariérového prostoru pro volnočasové aktivity, včetně technického vybavení  
Opatření: 11.1.3d Zapojení znevýhodněných skupin do přípravy a realizace akcí a programů města

### **Dílčí cíl: 11.1.4 Zajištění možnosti dostupného bydlení**

- Opatření: 11.1.4a Vytvoření fondu bytů určených jako sociální a startovací

#### **Indikátory:**

- 1: Počet míst v DPS
- 2: Počet pracovníků terénní péče
- 3: Počet klientů v terénu
- 4: Počet zapojených dobrovolníků, počet zapojených NNO
- 5: Počet projektů NNO a města
- 6: Koncepce práce/nabídka aktivit se znevýhodněnými skupinami
- 7: Počet akcí pro znevýhodněné cílové skupiny
- 8: Počet bezbariérových objektů
- 9: Počet poraden pro občany
- 10: Počet klientů poraden



## BEZPEČNOST

Spolupráce jednotlivých složek integrovaného záchranného systému uvnitř i vně města je podmínkou bezpečnosti občanů za mimořádných situací i v běžném životě .

### Strategická oblast: 12 Bezpečnost občanů města

#### **Strategický cíl: 12.1 Zajištění bezpečnosti a veřejného pořádku ve městě**

##### **Dílčí cíl: 12.1.1 Prevence kriminality mládeže**

- Opatření: 12.1.1a Zpracování preventivních vzdělávacích programů (i pro –náctileté)
- Opatření: 12.1.1b Identifikace spolupracujících partnerů
- Opatření: 12.1.1c Finanční zajištění realizace
- Opatření: 12.1.1d Realizace preventivních programů

##### **Dílčí cíl: 12.1.2 Městská policie kvalitní a pro občany**

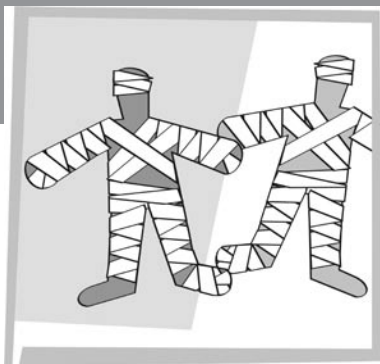
- Opatření: 12.1.2a Zachování stabilní Městské policie (zachování počtu městských strážníků)
- Opatření: 12.1.2b Zlepšení komunikace Městské policie s občany (např. Dny Měst. policie)
- Opatření: 12.1.2c Zajištění vzdělávání městských strážníků
- Opatření: 12.1.2d Kamerový systém – monitoring vybraných lokalit

##### **Dílčí cíl: 12.1.3 Vytvoření integrovaného spolupracujícího systému Policie ČR, Městské policie, Sboru dobrovolných hasičů a ostatních subjektů**

- Opatření: 12.1.3a Komunikační systém IZS, centrální pult
- Opatření: 12.1.3b Aktualizace krizových plánů města včetně databáze dobrovolníků a vytvoření krizového štábu
- Opatření: 12.1.3c Výchova obyvatelstva pro činnost v krizových situacích za spolupráce s ostatními organizacemi (Červený kříž)

#### **Indikátory:**

- 1: Počet akcí prevence kriminality a zvyšování bezpečnosti
- 2: Počet řešených případů Městské policie
- 3: Počet akcí Městské policie ve školských zařízeních a pro veřejnost
- 4: Počet lokalit monitorovaných kamerovým systémem
- 5: Krizové plány zaktualizovány, vytvořena databáze dobrovolníků a krizový štáb
- 6: Počet výchovných akcí pro obyvatelstvo



## ZDRAVOTNICTVÍ

Prioritou města v oblasti zdravotnictví je zachování a další rozvoj dostupnosti zdravotní péče ve všech kategoriích. Hlavním cílem je udržení stanoviště záchranné služby, které zajišťuje akutní přednemocniční péči ve městě a jeho spádové oblasti.

Město má v oblasti zdravotnictví velmi omezené možnosti, neboť o rozsahu zdravotní péče nerozhoduje samo. Je schopno pouze vytvářet podmínky pro umístění jednotlivých zdravotnických zařízení ve městě. Na základě těchto výchozích předpokladů bude město úzce spolupracovat jak s Libereckým krajem, tak se zdravotními pojišťovnami s cílem zachování kvality a kvantity zdravotních služeb.

### Strategická oblast: 13 Zdravotnictví pro občany

#### **Strategický cíl: 13.1 Zachování a rozvoj akutní zdravotní péče**

##### **Dílčí cíl: 13.1.1 Zachování a rozvoj zdravotnické záchranné služby**

Opatření: 13.1.1a Poskytnutí objektů za oboustranně finančně únosných podmínek

Opatření: 13.1.1b Politická podpora u zřizovatelů

Opatření: 13.1.1c Systematická komunikace s provozovateli (včasná identifikace potřeb a problémů)

##### **Dílčí cíl: 13.1.2 Zachování a rozvoj lékařské služby první pomoci**

Opatření: 13.1.2a Poskytnutí objektů za oboustranně finančně únosných podmínek

Opatření: 13.1.2b Politická podpora u zřizovatelů

Opatření: 13.1.2c Systematická komunikace s provozovateli (včasná identifikace potřeb a problémů)

#### **Strategický cíl: 13.2 Zachování a další rozvoj dostupnosti standardní zdravotní péče**

##### **Dílčí cíl: 13.2.1 Zachování standardní péče v rozsahu 4 praktických lékařů pro dospělé, 2 lékařů pro děti a dorost, 1 gynekolog, 3–4 stomatologů pro oblast Hrádecka**

Opatření: 13.2.1a Poskytnutí objektů za oboustranně finančně únosných podmínek

Opatření: 13.2.1b Politická podpora u zřizovatelů

Opatření: 13.2.1c Systematická komunikace s provozovateli (včasná identifikace potřeb a problémů)

**Dílčí cíl: 13.2.2 Zachování, případně rozšíření odborných ambulancí (interna, chirurgie, diabetologie)**

Opatření: 13.2.2a Poskytnutí objektů za oboustranně finančně únosných podmínek

Opatření: 13.2.2b Politická podpora u zřizovatelů

Opatření: 13.2.2c Systematická komunikace s provozovateli (včasná identifikace potřeb a problémů)

**Dílčí cíl: 13.2.3 Zachování homecare (domácí péče) kvalifikovanou samostatně pracující sestrou v rozsahu 1–2 osob v režimu pondělí–pátek**

Opatření: 13.2.3a Politická podpora u zřizovatelů

Opatření: 13.2.3b Systematická komunikace s provozovateli (včasná identifikace potřeb a problémů)

**Strategický cíl: 13.3 Rozvoj nadstandardní zdravotní péče**

**Dílčí cíl: 13.3.1 Propojení zdravotní a pečovatelské péče**

Opatření: 13.3.1a Komunikace „Pečovatelské služby“ s lékaři

Opatření: 13.3.1b Vytvoření koncepce asistentské péče (osobní asistent placený klientem)

**Dílčí cíl: 13.3.2 Příprava podmínek pro umístění hospice, eventuálně jiného zdravotnického zařízení na území města**

Opatření: 13.3.2a Zpracování projektové dokumentace až ke stavebnímu povolení

Opatření: 13.3.2b Zajištění podpory ze strany politiků a veřejnosti

**Dílčí cíl: 13.3.3 Vyřešení provozu DRNR**

**(DRNR – Doprava raněných, nemocných a rodiček)**

Opatření: 13.3.3a Zpracování koncepce udržitelného provozu

Opatření: 13.3.3b Realizace koncepce s cílem snížení nákladů

**Dílčí cíl: 13.3.4 Vzdělávání občanů v oblasti zdravotnictví**

Opatření: 13.3.4a Realizace kurzů první pomoci pro členy krizového štábu a spolupracující doprovodníky

Opatření: 13.3.4b Realizace kurzů první pomoci pro veřejnost

Opatření: 13.3.4c Podpora aktivit nezisk. organizací (Červený kříž, Johanité, Maltézští rytíři)

**Indikátory:**

- 1: Existence zdravotnické záchranné služby
- 2: Existence lékařské služby první pomoci
- 3: Standardní péče v rozsahu 4 praktických lékařů pro dospělé, 2 lékařů pro děti a dorost, 1 gynekolog, 3–4 stomatologů pro oblast Hrádecka
- 4: Počet nových odborných ambulancí
- 5: Zachování homecare (domácí péče) kvalifikovanou samostatně pracující sestrou v rozsahu jedné až dvou osob v režimu pondělí–pátek
- 6: Hospic eventuálně jiné zdravotnické zařízení na území města
- 7: DRNR provozován efektivně a ekonomicky
- 8: Počet kurzů první pomoci + počet účastníků



## ŠKOLSTVÍ A MIMOŠKOLNÍ ČINNOST DĚTÍ A MLÁDEŽE

Současný trend a demografický vývoj signalizuje, že i v budoucnu nebude v Hrádku výrazně klesat počet dětí. Město disponuje dostatečným počtem školských budov, je však třeba provést jejich modernizaci a doplnit vybavení podle specifiky jejich zaměření. V programech výuky a výchovy školských zařízení je plánován, vedle mezinárodní spolupráce, i rozvoj sociálních a diagnostických služeb. Široká a zajímavá nabídka volnočasových programů je základem primární prevence, nebude však možná bez aktivního zapojení škol, spolků i samotných dětí a mládeže.

### Strategická oblast: 14 Kvalitní udržitelné školství

#### Strategický cíl: 14.1 Školská infrastruktura a služby

##### Dílčí cíl: 14.1.1 Úprava budov v souladu se stanovenými normami – hygiena, BOZP apod. a na základě speciálních potřeb žáků a klientů služeb

- Opatření: 14.1.1a Pasportizace všech školských zařízení
- Opatření: 14.1.1b Rekonstrukce sociálních zařízení škol
- Opatření: 14.1.1c Zajištění bezbariérovosti vybraných škol
- Opatření: 14.1.1d Zpracování koncepce využití prostor ve stávajících budovách ZŠ a MŠ na základě specifikace potřeb žáků (půdní vestavba Loučná, prostory Václavice 327, půdní vestavba ZŠ T.G.M. a ZŠ Lidická)
- Opatření: 14.1.1e Rekonstrukce přístavby ZŠ T. G. Masaryka včetně školní jídelny
- Opatření: 14.1.1f Doplnění infrastruktury pro výuku plavání
- Opatření: 14.1.1g Vybavení školních jídelen a výdejen v souladu se stanovenými normami a potřebami škol a ostatních klientů

##### Dílčí cíl: 14.1.2 Optimalizace provozu školských zařízení

- Opatření: 14.1.2a Zpracování studie proveditelnosti finanční optimalizace
- Opatření: 14.1.2b Zpracování studie proveditelnosti organizační optimalizace
- Opatření: 14.1.2c Postupná realizace navržených kroků

**Dílčí cíl: 14.1.3 Vybavení škol a školských zařízení novou technikou a pomůckami dle trendů a potřeb**

Opatření: 14.1.3a Zajištění výpoč. techniky dle ICT plánů škol (standard definovaný MŠMT)

Opatření: 14.1.3b Zajištění pomůcek dle Rámcových vzdělávacích programů

**Dílčí cíl: 14.1.4 Zajištění speciálních vzdělávacích a diagnostických služeb**

Opatření: 14.1.4a Školní psycholog

Opatření: 14.1.4b Logopedická poradna

Opatření: 14.1.4c Speciální třídy – sportovní, jazykové a jiné

Opatření: 14.1.4d Vzdělávání absolventů ZŠ praktické (např. chráněná dílna)

Opatření: 14.1.4e Spolupráce s ostatními subjekty (sportovní oddíly aj.)

**Dílčí cíl: 14.1.5 Prezentace škol**

Opatření: 14.1.5a Vlastní aktuální internetové stránky

Opatření: 14.1.5b Zapojení škol do informačních projektů/produktů města (Hrádecko, internetové stránky města)

Opatření: 14.1.5c Aktivní zapojení škol do přípravy a realizace akcí města

**Indikátory:**

1: Počet budov odpovídajících všem normám včetně jejich vybavení

2: Existence koncepce využití budov škol

3: Existence infrastruktury pro výuku plavání

4: Splnění ICT plánů

5: Počet klientů speciálních vzdělávacích a diagnostických služeb

6: Aktuální internetové stránky jednotlivých školských organizací

**Strategický cíl: 14.2 Mimoškolní činnost**

**Dílčí cíl: 14.2.1 Dům dětí a mládeže (DDM)**

**– základna pro mimoškolní a volnočasové aktivity**

Opatření: 14.2.1a Zpracování dlouhodobé koncepce nabídky programů DDM pro jednotlivé cílové skupiny (drogová prevence, ekologie, bezpečnost, hudba, PC atd.)

Opatření: 14.2.1b Technické a personální zajištění dlouhodobé koncepce DDM (profesionální i dobrovolná práce, Klub mládeže, Mateřské centrum, Skatepark)

Opatření: 14.2.1c Finanční zajištění realizace koncepce DDM ze zdrojů zřizovatele a z externích zdrojů

Opatření: 14.2.1d Realizace jednotlivých programů dle koncepce

Opatření: 14.2.1e Prezentace aktivit koncepce veřejnosti

**Dílčí cíl: 14.2.2 Volnočasová nabídka škol**

Opatření: 14.2.2a Zpracování dlouhodobé koncepce nabídky programů pro jednotlivé cílové skupiny (drogová prevence, ekologie, bezpečnost, hudba, PC atd.)

Opatření: 14.2.2b Technické a personální zajištění dlouhodobé koncepce (profesionální i dobrovolná práce)

Opatření: 14.2.2c Finanční zajištění realizace koncepce ze zdrojů zřizovatele a z ext. zdrojů

Opatření: 14.2.2d Prezentace aktivit koncepce veřejnosti

### **Indikátory:**

- 1: Počet zapojení škol do informačních projektů/produktů města
- 2: Počet zapojených žáků do přípravy a realizace akcí města
- 3: Existence dlouhodobé koncepce nabídky programů DDM
- 4: Počet nabízených volnočasových programů a aktivit DDM a jednotlivých školských organizací
- 5: Počet dětí, využívajících nabídky DDM a jednotlivých školských organizací

### **Strategický cíl: 14.3 Spolupráce škol a školských zařízení**

#### **Dílčí cíl: 14.3.1 Účast škol v mezinárodních projektech škol**

- Opatření: 14.3.1a Č–N škola – rozvoj spolupráce ve svazku škol Š:schkola
- Opatření: 14.3.1b Č–N–P aktivity škol
- Opatření: 14.3.1c Společné výukové programy Č–N–P ( např. trinacionální gymnázium)
- Opatření: 14.3.1d Koordinace spolupráce školských zařízení ve městě

#### **Dílčí cíl: 14.3.2 Projekty škol v oblasti celoživotního vzdělávání**

- Opatření: 14.3.2a Projekt poradny/vzdělávání pro osoby ohrožené sociální exkluzí – výuka práce na PC, komunikace, zpracování životopisu, přehledu zaměstnání apod.
- Opatření: 14.3.2b Projekt vzdělávání zdravotně postižených – příprava na získání zaměstnání (práce na PC aj.)
- Opatření: 14.3.2c Speciální vzdělávací programy pro poskytovatele služeb (pedagogové, sociální pracovníci ) a ostatní skupiny obyvatelstva (senioři, občané města)

### **Indikátory:**

- 1: Počet mezinárodních projektů školských zařízení
- 2: Počet společných akcí školských zařízení
- 3: Existence poradny pro osoby ohrožené sociální exkluzí
- 4: Počet projektů vzdělávání pro osoby ohrožené sociální exkluzí
- 5: Počet projektů a programů v oblasti vzdělávání zdravotně postižených
- 6: Počet projektů a programů pro poskytovatele služeb
- 7: Počet projektů a programů pro ostatní skupiny obyvatelstva





## KULTURA A VOLNÝ ČAS

Hlavním předpokladem kulturního a společenského života ve městě je vybudování zázemí pro jednotlivé činnosti – „Multifunkční centrum“, které bude nejen technickým zázemím, ale i středem života a informací v oblasti kultury, sportu i ostatních mezilidských aktivit.

### Strategická oblast: 15 Kultura a volný čas pro občany

#### Strategický cíl: 15.1 Uspokojení kulturních a volnočasových potřeb obyvatelstva a návštěvníků

##### Dílčí cíl: 15.1.1 Stavba/rekonstrukce Multifunkčního centra (kino, galerie, koncerty, výstavy, kavárna a alternativní scéna, přednášky, muzeum)

- Opatření: 15.1.1a Identifikace objektu a pozemků
- Opatření: 15.1.1b Zajištění vlastnických práv popř. nákup sousedních pozemků
- Opatření: 15.1.1c Zpracování studie proveditelnosti a její schválení zastupitelstvem
- Opatření: 15.1.1d Zpracování projektové dokumentace
- Opatření: 15.1.1e Finanční zajištění realizace
- Opatření: 15.1.1f Realizace

##### Dílčí cíl: 15.1.2 Zpracování koncepce amatérských i profesionálních akcí – tradiční akce

- Opatření: 15.1.2a Specifikace potřeb/očekávání občanů, jednotlivých cílových skupin
- Opatření: 15.1.2b Zpracování a vydání kalendáře akcí
- Opatření: 15.1.2c Zajištění financování
- Opatření: 15.1.2d Důsledná realizace

##### Dílčí cíl: 15.1.3 Rozvoj zájmové kulturní a umělecké činnosti

- Opatření: 15.1.3a Přímá finanční podpora zájmové, kulturní a umělecké činnosti ze strany města
- Opatření: 15.1.3b Organizační/propagační podpora aktivit ze strany města
- Opatření: 15.1.3c Zajištění prostor pro zkoušky, setkávání

#### **Dílčí cíl: 15.1.4 Zvýšení zájmu občanů o kulturní a společenské akce**

Opatření: 15.1.4a Nabídka aktuálních trendů/originalita

Opatření: 15.1.4b Volba netradičních prostor

Opatření: 15.1.4c Cílená, systematická a zajímavá propagace

Opatření: 15.1.4d Spolupráce s občany popř. zájmovými sdruženími – spojení sil

Opatření: 15.1.4e Zajištění dopravy z okrajových částí na kulturní a společenské akce

#### **Dílčí cíl: 15.1.5 Kvalitní nabídka volnočasových aktivit pro občany**

Opatření: 15.1.5a Specifikace potřeb/očekávání občanů, jednotlivých cílových skupin a analýza stávající nabídky

Opatření: 15.1.5b Identifikace potenciálních partnerů (instituce i jednotlivci)

Opatření: 15.1.5c Zpracování programů využití volného času pro jednotlivé cílové skupiny

Opatření: 15.1.5d Personální zajištění + financování

Opatření: 15.1.5e Realizace zkušební fáze, vyhodnocení

Opatření: 15.1.5e Časová optimalizace volnočasových aktivit

#### **Indikátory**

1: Existence multifunkčního centra

2: Existence koncepce amatérských a uměleckých činností včetně kalendáře

3: Grantový program města

4: Počet podpořených projektů

5: Počet akcí, jejich návštěvnost

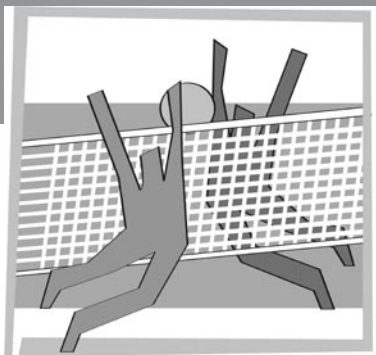
6: Počet občanů a organizací zapojených do organizace akcí

7: Počet organizací zapojených do komisí Rady města

8: Databáze organizátorů akcí

9: Databáze partnerů pro akce (hudební skupiny, dobrovolné zájmové kroužky)

10: Počet zrealizovaných programů pro jednotlivé cílové skupiny



## SPORT A VOLNÝ ČAS

Sportovní zázemí je v Hrádku na velmi dobré úrovni, chybí však společná koncepce využití jednotlivých sportovišť i jejich vzájemná provázanost a v neposlední řadě i nabídka v oblasti turistického ruchu.

### Strategická oblast: 16 Sport

#### Strategický cíl: 16.1 Uspokojení sportovních potřeb obyvatelstva a návštěvníků

##### Dílčí cíl: 16.1.1 Široké spektrum dostupné a kvalitní sportovní infrastruktury / sportoviště

- Opatření: 16.1.1a Specifikace potřeb občanů, jednotlivých cílových skupin a analýza stávající nabídky – infrastruktura
- Opatření: 16.1.1b Zpracování ekonomické analýzy a návrhu pro udržitelný provoz, využití a doplnění sítě sportovišť – centrální koncepce
- Opatření: 16.1.1c Doplnění stávající sítě sportovišť o další infrastrukturu (v případě potřeby)
- Opatření: 16.1.1d Zajištění společného managementu, popř. přinejmenším vzájemné komunikace správců
- Opatření: 16.1.1e Společné zveřejňování otevíracích dob, cen, kontaktních osob (internet, vývěsky) jednotlivých zařízení – IC, podatelna

##### Dílčí cíl: 16.1.2 Aktivní sportovní nabídka pro široké spektrum obyvatelstva

- Opatření: 16.1.2a Specifikace potřeb občanů, jednotlivých cílových skupin a analýza stávající nabídky – programy
- Opatření: 16.1.2b Identifikace potenciálních partnerů (instituce i jednotlivci)
- Opatření: 16.1.2c Zpracování sportovních programů pro jednotlivé cílové skupiny
- Opatření: 16.1.2d Personální zajištění + financování
- Opatření: 16.1.2e Vydávání sportovního kalendáře
- Opatření: 16.1.2f Realizace zkušební fáze, vyhodnocení
- Opatření: 16.1.2g Časová optimalizace sportovních programů

## Indikátory:

- 1: Existence centrální sportovní koncepce
- 2: Existence ekonomické analýzy včetně počtu návštěvníků sportovních zařízení
- 3: Zveřejnění společných informací – internetové stránky města SPORT
- 4: Zpracování nabídky sportovních programů
- 5: Existence kalendáře sportovních akcí
- 6: Počet klientů sportovních zařízení – návštěvníci a místní občané



## HISTORICKÉ, PŘÍRODNÍ A KULTURNÍ DĚDICTVÍ A TRADICE

Příhraniční charakter Hrádku nad Nisou s sebou nese bohatství v různorodosti tradic. Je však potřeba najít citlivou formu jak propojit historii města se současným životem jeho obyvatel, což není možné bez vzájemné tolerance a aktivního zapojení lidí zde žijících.

### Strategická oblast: 17 Přírodní, kulturní a historické dědictví

**Strategický cíl: 17.1 Obnova, oživení a využití přírodního, kulturního a historického dědictví**

**Dílčí cíl: 17.1.1 Obnova, oživení a využití přírodního dědictví**

- Opatření: 17.1.1a Identifikace potenciálních spolupracujících partnerů, odborníků
- Opatření: 17.1.1b Zmapování stávajícího přírodního dědictví ve městě a v bezprostředním okolí
- Opatření: 17.1.1c Zpracování základních informací o jednotlivých objektech/rešeše – pro využití v informačních a propagačních materiálech
- Opatření: 17.1.1d Zpracování fotodokumentace
- Opatření: 17.1.1e Zpracování plánu péče o přírodní dědictví
- Opatření: 17.1.1f Zajištění finančních prostředků na péči o přírodní dědictví
- Opatření: 17.1.1g Postupná realizace plánu péče

- Opatření: 17.1.1h Propagace – ve městě (podpořit patriotismus)
- Opatření: 17.1.1i Propagace – v cestovním ruchu (jak je u nás krásně)
- Opatření: 17.1.1j Využití přírodního dědictví v cestovním ruchu – naučné stezky, prožitkové programy

#### **Dílčí cíl: 17.1.2 Obnova, oživení a využití kulturního dědictví**

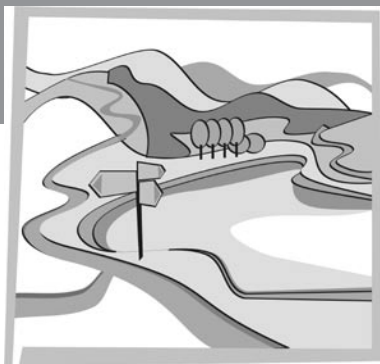
- Opatření: 17.1.2a Identifikace potenciálních spolupracujících partnerů, odborníků
- Opatření: 17.1.2b Zmapování stávajícího kulturního dědictví ve městě a v bezprostředním okolí (literatura, dokumenty, fotografie)
- Opatření: 17.1.2c Zpracování digitálního archivu materiálů z mapování
- Opatření: 17.1.2d Propagace – ve městě (podpořit patriotismus)
- Opatření: 17.1.2e Propagace – v cestovním ruchu (jak je u nás krásně)
- Opatření: 17.1.2f Obnova tradic a vytváření nových

#### **Dílčí cíl: 17.1.3 Obnova, oživení a využití historického dědictví**

- Opatření: 17.1.3a Identifikace potenciálních spolupracujících partnerů, odborníků
- Opatření: 17.1.3b Zmapování stávajícího historického dědictví ve městě a v bezprostředním okolí
- Opatření: 17.1.3c Zpracování základních informací o jednotlivých objektech – pro využití v informačních a propagačních materiálech
- Opatření: 17.1.3d Zpracování fotodokumentace
- Opatření: 17.1.3e Zpracování plánu péče o historické dědictví
- Opatření: 17.1.3f Zajištění finančních prostředků na péči o historické dědictví
- Opatření: 17.1.3g Postupná realizace plánu péče
- Opatření: 17.1.3h Propagace – ve městě (podpořit patriotismus)
- Opatření: 17.1.3i Propagace – v cestovním ruchu (jak je u nás krásně)
- Opatření: 17.1.3j Využití historického dědictví v cestovním ruchu – naučné stezky, prožitkové programy

#### **Indikátory:**

- 1: Zmapování přírodního, kulturního a historického dědictví
- 2: Počet realizovaných tradičních akcí
- 3: Počet zapojených občanů a organizací
- 4: Počet účastníků tradičních akcí
- 5: Zpracovaný digitální archiv
- 6: Počet naučných stezek
- 7: Počet zpracovaných prožitkových programů
- 8: Existence expozice „Dědictví/historie města“



## CESTOVNÍ RUCH

Hrádek nad Nisou má díky své poloze na hranicích tří států a na úpatí Lužických hor potenciál pro rozvoj cestovního ruchu. Tohoto potenciálu je třeba využít především rozšířením nabídky produktů a služeb pro turisty a zvýšením atraktivity města a jeho okolí. Cestovní ruch by měl být do budoucna nedílnou součástí hospodářského rozvoje města, který přinese užitek nejenom návštěvníkům, ale i jeho obyvatelům.

### Strategická oblast: 18 Cestovní ruch

#### Strategický cíl: 18.1 Zvýšení kvality služeb v cestovním ruchu

##### Dílčí cíl: 18.1.1 Zlepšení vzájemné komunikace a spolupráce v sektoru služeb (ubytování, stravování, sportoviště, oprava kol, ...)

Opatření: 18.1.1a Zpracování adresáře podnikatelů v CR

Opatření: 18.1.1b Analýza potřeb podnikatelů

Opatření: 18.1.1c Zpracování katalogu služeb pro návštěvníky (např. stravování, ubytování, sport, relaxace, krása)

Opatření: 18.1.1d Informační servis a podpora vzájemné komunikace (např. workshop, poradenství x hodin v měsíci, zasílání informací o zdrojích financování apod.) pro podnikatele v CR

Opatření: 18.1.1e Prezentace materiálů podnikatelů na výstavách a veletrzích

##### Dílčí cíl: 18.1.2 Vývoj společných turistických produktů (pro cykloturisty, pro pěší, pro motocyklisty, pro špatné počasí, levnější, dražší)

Opatření: 18.1.2a Zajištění personálu/manažera

Opatření: 18.1.2b Zajištění financování

Opatření: 18.1.2c Realizace – zpracování produktů (i přeshraničních)

Opatření: 18.1.2d Propagace (včetně marketingu – jednotný vzhled, marketingový plán)

Opatření: 18.1.2e Prodej přes cestovní agenturu

##### Dílčí cíl: 18.1.3 Nabídka dodatečných služeb/servis (např. sportovní potřeby – kolo, koloběžka, brusle, rybářské potřeby)

Opatření: 18.1.3a Specifikace možných dodatečných služeb (zjištění současného stavu, inspirace odjinud, průzkum zájmu mezi návštěvníky)

- Opatření: 18.1.3b Vytipování prostoru pro dodatečné služby (busle, koně, tenis, odtučňovací dny, dny pohybu pro mládež, zimní sporty, ...)
- Opatření: 18.1.3c Zajištění odborné výuky – kurzy, průvodcovství (busle, koně, tenis, ...)
- Opatření: 18.1.3d Zpracování studie proveditelnosti (ekonomická analýza)
- Opatření: 18.1.3e Vytvoření infrastruktury (např. vybudování depa, nabídka v jednotlivých zařízeních)
- Opatření: 18.1.3f Zajištění financování
- Opatření: 18.1.3g Zkušební provoz a vyhodnocení
- Dílčí cíl: 18.1.4 Koncepce rozvoje cestovního ruchu v Trojzemí (přeshraniční)**
- Opatření: 18.1.4a Zpracování koncepce rozvoje CR pro českou část Trojzemí – včetně podmínek rozsahu služeb IC
- Opatření: 18.1.4b Zpracování akčního plánu rozvoje CR
- Opatření: 18.1.4c Zajištění financování na projekt (třístranný)
- Opatření: 18.1.4d Iniciace a fungování třístranné pracovní skupiny
- Opatření: 18.1.4e Personální zajištění rozvoje cestovního ruchu v Trojzemí
- Opatření: 18.1.4f Zpracování koncepce CZ–D–PL
- Dílčí cíl: 18.1.5 Zvýšení nabídky/atraktivitu CR**
- Opatření: 18.1.5a Vybudování/otevření muzea (specifika místa – Muzeum kondomů)
- Opatření: 18.1.5b Vybudování galerie
- Opatření: 18.1.5c Nabídka pravidelných aktivit, navazujících na téma muzea a galerie (doplnek interaktivní, zajímavý, přitahující – Hrádecký divadelní podzim, Hrádecké jaro, Letní sochařská dílna, Zimní festival sborové hudby)
- Opatření: 18.1.5d Naučné stezky – podpora přípravy, realizace a propagace
- Opatření: 18.1.5e Turistické cíle v české části Trojzemí – podpora, péče a propagace
- Dílčí cíl: 18.1.6 Zajištění vícejazyčných informačních a propagačních materiálů**
- Opatření: 18.1.6a Zpracování grafického manuálu (pro Trojzemí)
- Opatření: 18.1.6b Zajištění financování
- Opatření: 18.1.6c Vydání informačních a propagačních materiálů
- Opatření: 18.1.6d Distribuce
- Dílčí cíl: 18.1.7 Integrace služeb v CR ve veřejném sektoru – IC jako služba, i pro obyvatele**
- Opatření: 18.1.7a Koncepce poskytovaných služeb a vzájemné komunikace městského informačního střediska a ostatních subjektů (muzeum, galerie, knihovna...)
- Opatření: 18.1.7a Zajištění nabídky služeb v jednom objektu
- Opatření: 18.1.7a Zajištění finanční udržitelnosti IC
- Opatření: 18.1.7a IC je centrum komunikace a spolupráce v CR
- Opatření: 18.1.7a Doplnění internetových stránek – informací o akcích i v PL, D)

### **Dílčí cíl: 18.1.8 Cyklostezky ve městě**

Opatření: 18.1.8a Koncepce rozvoje cyklostezek ve městě a jejich napojení na regionální a nadregionální síť – vytvoření turisticky zajímavé sítě

Opatření: 18.1.8b Proznačení a prezentace (mapka, speciální značení)

### **Dílčí cíl: 18.1.9 Zklidnění centra města**

Opatření: 18.1.9a Rekonstrukce komunikací v městské památkové zóně

Opatření: 18.1.9b Vytvoření vnitřního městského informačního systému

Opatření: 18.1.9c Vytvoření vnitřních turistických okruhů

### **Indikátory:**

- 1: Existence adresáře poskytovatelů služeb v CR
- 2: Existence katalogu služeb – elektronická podoba
- 3: Počet společných akcí poskytovatelů služeb v CR (odkazy na internetové stránky, společná prezentace na výstavách atd.)
- 4: Počet nových turistických produktů, včetně produktů IC
- 5: Zpracování nabídky dodatečných služeb včetně propagace
- 6: Akční plán a koncepce rozvoje cestovního ruchu – Trojzemí
- 7: Existence muzea
- 8: Existence galerie
- 9: Existence vnitřního městského informačního systému
- 10: Grafický manuál pro propagační materiály
- 11: Počet informačních a propagačních materiálů
- 12: Počet aktivit informačního centra
- 13: Počet klientů IC
- 14: Spokojenost klientů IC
- 15: Otevírací doba IC přizpůsobená potřebám návštěvníků města
- 16: Koncepce rozvoje cyklostezek včetně napojení na regionální síť
- 17: Počet proznačených cyklostezek
- 18: Počet propagačních výstupů
- 19: Počet nabídek dodatečných služeb ve městě (rozumí se např. půjčovny sportovních potřeb, průvodcovství, ...)
- 20: Existence vnitřního městského informačního systému
- 21: Počet turistických okruhů





## INFORMACE A PREZENTACE MĚSTA

Přístup obyvatel k informacím je základním předpokladem jejich aktivního podílu na dění ve městě. Stávající komunikace s veřejností bude rozšířena o využití moderních technologií a nových forem komunikace. Podmínkou nutnou pro komunikaci s obyvateli okrajových částí města je zajištění funkčních osadních výborů na Dolním Sedle, Dolní Suché, v Oldřichově, Uhelné a Václavících .

### Strategická oblast: 19 Informace/přístup k informacím

#### **Strategický cíl: 19.1 Zvýšení dostupnosti informací pro obyvatelstvo**

##### **Dílčí cíl: 19.1.1 Zavedení komunikačních technologií do okrajových částí města**

- Opatření: 19.1.1a Zpracování technického řešení, včetně identifikace vhodných míst pro Internet-Pointy
- Opatření: 19.1.1b Zpracování studie proveditelnosti (náklady na provoz)
- Opatření: 19.1.1c Zajištění financování (zpracování žádosti o dotaci)
- Opatření: 19.1.1d Realizace projektu (min. 1–2 PC na jeden Internet-Point)
- Opatření: 19.1.1e Zajištění provozu včetně možnosti spolupráce s externím provozovatelem

##### **Dílčí cíl: 19.1.2 Dostupné nástroje informovanosti obyvatelstva**

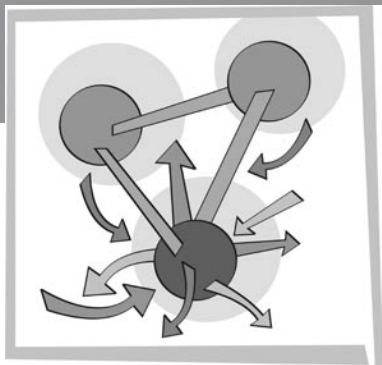
- Opatření: 19.1.2a Fungující SMS-kanál
- Opatření: 19.1.2b Internetové stránky města
- Opatření: 19.1.2c Hrádecko v tištěné i elektronické podobě
- Opatření: 19.1.2d Úřední desky a kopie dostupné občanům
- Opatření: 19.1.2e Pravidelné informační a diskuzní Dny starosty k aktuálním tématům
- Opatření: 19.1.2f Pravidelná setkání s občany v okrajových částech
- Opatření: 19.1.2g Fungující osadní výbory

##### **Dílčí cíl: 19.1.3 Knihovna jako zdroj informací pro občany**

- Opatření: 19.1.3a Knihovna dostupná pro občany
- Opatření: 19.1.3b Aktualizace tištěných i elektronických médií
- Opatření: 19.1.3c Rozšíření počtu veřejných internetových míst/více PC s připojením
- Opatření: 19.1.3d Informační akce pro veřejnost

## Indikátory:

- 1: Počet veřejných Internet–Pointů ve městě/PC s připojením
- 2: Počet občanů, využívajících tuto službu
- 3: Počet přihlášených účastníků SMS–kanálu
- 4: Počet prodaných výtisků Hrádecka
- 5: Počet informačních Dnů starosty
- 6: Počet setkání v okrajových částech
- 7: Počet návštěvníků knihovny
- 8: Počet nových tištěných i elektronických médií ročně
- 9: Počet informačních akcí pro veřejnost
- 10: Návštěvnost internetových stránek města
- 11: Počet akcí, organizovaných osadními výbory



## VNĚJŠÍ VZTAHY MĚSTA

Účast města ve vyšších dobrovolných seskupeních napomáhá městu nejen při řešení problémů přesahujících katastr města ale umožňuje i jeho zapojení do realizace dalších projektů přispívajících k jeho rozvoji v rámci větších územních celků. Aktivní účast obyvatel města v těchto uskupeních může napomáhat chránit zájmy města i zvýšení jeho prestiže.

## Strategická oblast: 20 Vnější vztahy města

**Strategický cíl: 20.1 Město zapojeno do vyšších dobrovolných seskupení**

**Dílčí cíl: 20.1.1 Malý trojúhelník – spolupráce Bogatynia–Hrádek nad Nisou–Zittau**

Opatření: 20.1.1a Personální zajištění pracovních skupin/obsazení + manažer

Opatření: 20.1.1b Definování konkrétních cílů pracovních skupin na každý rok

Opatření: 20.1.1c Zajištění financování z vlastních i externích zdrojů

Opatření: 20.1.1d Postupné naplňování rozvojového plánu Malého trojúhelníku

Opatření: 20.1.1e Pravidelná informovanost zastupitelstva města a občanů

**Dílčí cíl: 20.1.2 Mikroregion Hrádecko–Chrastavsko**

Opatření: 20.1.2a Účast zástupců města ve struktuře mikroregionu

Opatření: 20.1.2b Realizace společných projektů

**Dílčí cíl: 20.1.3 Euroregion Neisse–Nisa–Nysa**

Opatření: 20.1.3a Účast zástupců města ve strukturách Euroregionu (Rada + Pracovní skupiny)

**Dílčí cíl: 20.1.4 Ostatní seskupení /Místní akční skupiny, spolupráce s ostatními mikroregiony**

Opatření: 20.1.4a Vytipování vhodných partnerů

Opatření: 20.1.4a Účast zástupců města ve vybraných strukturách

Opatření: 20.1.4a Realizace společných projektů

**Indikátory:**

- 1: Počet zástupců města v pracovních skupinách/orgánech dobrovolných seskupení
- 2: Počet splněných konkrétních cílů rozvojového plánu Malého trojúhelníku ročně
- 3: Počet zpracovaných informací pro zastupitele a veřejnost
- 4: Počet spolupracujících seskupení s městem
- 5: Počet společných projektů s ostatními seskupeními



## IV. KAPITOLA

Součástí této kapitoly jsou doporučení, jak s plánem rozvoje města „Hrádek 2015“ nakládat do budoucna, jak jej prezentovat a aktualizovat. Odpovědnost za realizaci nese starosta nebo místostarosta, dle rozdělení kompetencí na základě určení priorit na daný rok.

### Zastupitelstvo

Schvaluje vyhodnocení plnění cílů a návrhy správců strategických oblastí na realizaci projektů/opatření na následující rok – září.

Schvaluje aktualizaci „Hrádek 2015“ každé 4 roky – duben.

Při rozhodování o realizaci projektu/opatření budou upřednostňována ta rozhodnutí, která splňují cíle strategického plánu.

Schválí podmínky, za kterých bude zastupitelstvo podporovat realizaci cílů „Hrádek 2015“ ostatními subjekty.

### Komise rady města pro H2015

Průběžně sleduje plnění plánu rozvoje „Hrádek 2015“ a doporučuje radě města a zastupitelstvu města priority v jeho realizaci.

Zpracuje Akční plán realizace „Hrádek 2015“. Doporučené složení komise: garanti pracovních skupin a zástupci všech politických klubů zastupitelstva města.

### Správcí strategických oblastí

Jsou vedoucí odborů či jiné pověřené osoby, zpracovávají vyhodnocení plnění cílů a návrhy na realizaci projektů/opatření na následující rok .

## Distribuce/Prezentace

### Distribuce

Zastupitelstvo města – obdrží v tištěné nebo elektronické podobě.

Vedoucí odborů, ředitelé příspěvkových organizací města, garanti pracovních skupin – obdrží v tištěné nebo elektronické podobě.

### Občané

Podatelna – tištěná podoba, 2ks k zapůjčení, elektronická i tištěná podoba k dispozici zájemcům za uhrazení vzniklých nákladů.

Knihovna – tištěná podoba, 2ks k zapůjčení.

### Prezentace

internetové stránky města – plné znění

tiskové zprávy do médií o realizaci plánu rozvoje „Hrádek 2015“

Vydalo Město Hrádek nad Nisou v roce 2006

autorský kolektiv:

Ing. Romana Cermanová

Petr Dlouhý

Bc. Petr Grim

Ing. arch. Miloslav Heřmánek

RnDr. Blažena Hušková

Ing. Kamil Krečman

MuDr. Ivana Pavlová

Ing. Petr Pokorný

Mgr. Jaroslav Poláček

Ing. Marcela Poupová

Ing. Milan Slabý

Mgr. Vít Štrupl

Andrea Vinšová

ThMgr Hedvika Zimmermannová

občané města Hrádku nad Nisou

typo&design: ing. arch. M. Heřmánek



## PŘÍLOHA - VYBRANÉ STATISTICKÉ ÚDAJE (ZDROJ ČESKÝ STATISTICKÝ ÚŘAD)

### Druhy pozemků (údaje roku 2004)

Celková výměra pozemku (ha)	4854.0471
Orná půda (ha)	1754.4607
Chmelnice (ha)	0.0000
Vinice (ha)	0.0000
Zahrady (ha)	185.7621
Ovocné sady (ha)	0.0000
Trvalé travní porosty (ha)	928.3403
Zemědělská půda (ha)	2868.5631
Lesní půda (ha)	1433.0747
Vodní plochy (ha)	44.9461
Zastavěné plochy (ha)	93.1614
Ostatní plochy (ha)	414.3018
Družstevní organizace - počet subjektů	5
Peněžní organizace - počet subjektů	0
Podnikatelé - fyzické osoby - počet subjektů	1227
Samostatně hospodařící rolníci - počet subjektů	64
Svobodná povolání - počet subjektů	50
Ostatní právní formy - počet subjektů	18

### Kultura (údaje roku 2004)

Veřejná knihovna vč. poboček	1
Kulturní zařízení ostatní	4
Středisko pro volný čas dětí a mládeže	1
Sakrální stavba	2
Hřbitov	4

### Obecná charakteristika (údaje roku 2004)

První písemná zpráva (rok)	1288
Nadmořská výška (m n.m.)	255
Katastrální plocha (ha)	4854
Počet katastrů	7
Počet územně technických jednotek	7
Počet částí obce	9

### Obyvatelstvo (údaje roku 2004)

Živě narození celkem	83
Muži (z narození celkem)	43
Ženy (z narození celkem)	40
Zemřelí celkem	66
Muži (ze zemřelí celkem)	37
Ženy (ze zemřelí celkem)	29
Přirozený přírůstek celkem	17
Muži (z přirozeného přírůstku celkem)	6
Ženy (z přirozeného přírůstku celkem)	11
Přistěhovalí celkem	125
Muži (z přistěhovalí celkem)	64
Ženy (z přistěhovalí celkem)	61
Vystěhovalí celkem	106
Muži (z vystěhovalí celkem)	46
Ženy (z vystěhovalí celkem)	60
Saldo migrace celkem	19
Muži (ze salda migrace celkem)	18
Ženy (ze salda migrace celkem)	1
Přírůstek/úbytek celkem	36
Muži (z přírůstek/úbytek celkem)	24
Ženy (z přírůstek/úbytek celkem)	12
Počet bydlících obyvatel k 31.12.	7363
Muži (z poč.bydl.obyv.k 31.12.)	3655
Ženy (z poč.bydl.obyv.k 31.12.)	3708
Počet obyvatel ve věku 0-14 let celkem	1245
Počet obyvatel ve věku 15-59 ženy	2309
Počet obyvatel ve věku 15-59 muži	2426
Střední stav obyvatel (k 1.7.)	7345
Muži (ze středního stavu obyv. k 1.7.)	3647
Ženy (ze středního stavu obyv. k 1.7.)	3698

### **Hospodářská činnost (údaje roku 2004)**

Počet podnikatelských subjektů celkem	1643
Zemědělství, lesnictví, rybolov - počet subjektů	82
Průmysl - počet podnikatelských subjektů	237
Stavebnictví - počet podnikatelských subjektů	308
Doprava a spoje - počet podnikatelských subjektů	38
Obchod, prodej a opravy motorových vozidel a spotřebního zboží a pohostinství	
– počet podnikatelských subjektů	597
Ostatní obch. služby - počet podnikatelských subj.	193
Veřejná správa, obrana, povinné sociální pojištění	
– počet subjektů	2
Školství a zdravotnictví - počet subjektů	37
Ostatní věř., sociální a osobní sl. - počet subjektů	149
Státní organizace - počet subjektů	12
Aktivní společnosti - počet subjektů	11
Obchodní společnosti - počet subjektů	92

### **Peněžnictví (údaje roku 2004)**

Peněžní ústavy a jejich úřadovny	2
Pojišťovny a jejich úřadovny	2

### **Školství (údaje roku 2004)**

Mateřská škola	5
Základní škola - nižší stupeň (1 - 5. ročník)	1
Základní škola - vyšší stupeň (1.-9. ročník)	2
Škola speciální	1

### **Sociální oblast (údaje roku 2004)**

Domy s pečovatelskou službou	2
Úřad práce - počet úřadoven	1

### **Sport (údaje roku 2004)**

Koupaliště a bazény	1
Hřiště (s provozovatelem nebo správcem)	4
Tělocvičny (vč. školních)	5
Stadiony otevřené	2
Ostatní zařízení pro tělovýchovu (s provozovatelem nebo správcem)	2

### **Zdravotnictví (údaje roku 2004)**

Samostatná ordinace praktického lékaře pro dospělé	3
Detasované pracoviště samostatné ordinace praktického lékaře pro dospělé	1
Samost. ordinace praktického lékaře pro děti a dorost	2
Samostatná ordinace praktického lékaře - stomatologa	2
Samostatná ordinace praktického lékaře - gynekologa	1
Ostatní samostatná zařízení	3
Zařízení lékárenské péče	2

### **Technická vybavenost (údaje roku 2004)**

Pošta - počet	1
Poštovní směrovací číslo	46334
Veřejný vodovod (1=ano, 0=ne)	1
Kanalizace s napojením na ČOV (1=ano, 0=ne)	1
Sbor dobrovolných hasičů obce (1=ano, 0=ne)	1
Požární nádrž (1=ano, 0=ne)	1
Požární hydrant (1=ano, 0=ne)	1
Detasované pracoviště policie (1=ano, 0=ne)	1
Městská, obecní policie (1=ano, 0=ne)	1
Plynofikace obce (1=ano, 0=ne)	1



**HRÁDEK 2015**  
Rozvojový plán města

