



MĚSTO HRÁDEK NAD NISOU

Horní náměstí 73 | PSČ 463 34 | Hrádek nad Nisou
MĚSTSKÝ ÚŘAD HRÁDEK NAD NISOU

Odbor OIaSM – oddělení správy majetku

Informace občanům o komunálních odpadech dle § 60, odst. 4 zákona č. 541/2020 Sb., o odpadech

Město Hrádek nad Nisou – za rok 2024

A. Základní data o produkci komunálních odpadů a nakládání s nimi a plnění separačních cílů a využití třídící slevy

Poznámka: Grafy a tabulky obsažené v této informaci obsahují data vycházející z množství předaných odpadů hlavnímu poskytovateli služeb v odpadovém hospodářství – firmě ze skupiny Marius Pedersen.

1. Produkce komunálních odpadů

V Městě Hrádek nad Nisou vznikají skupiny odpadů:

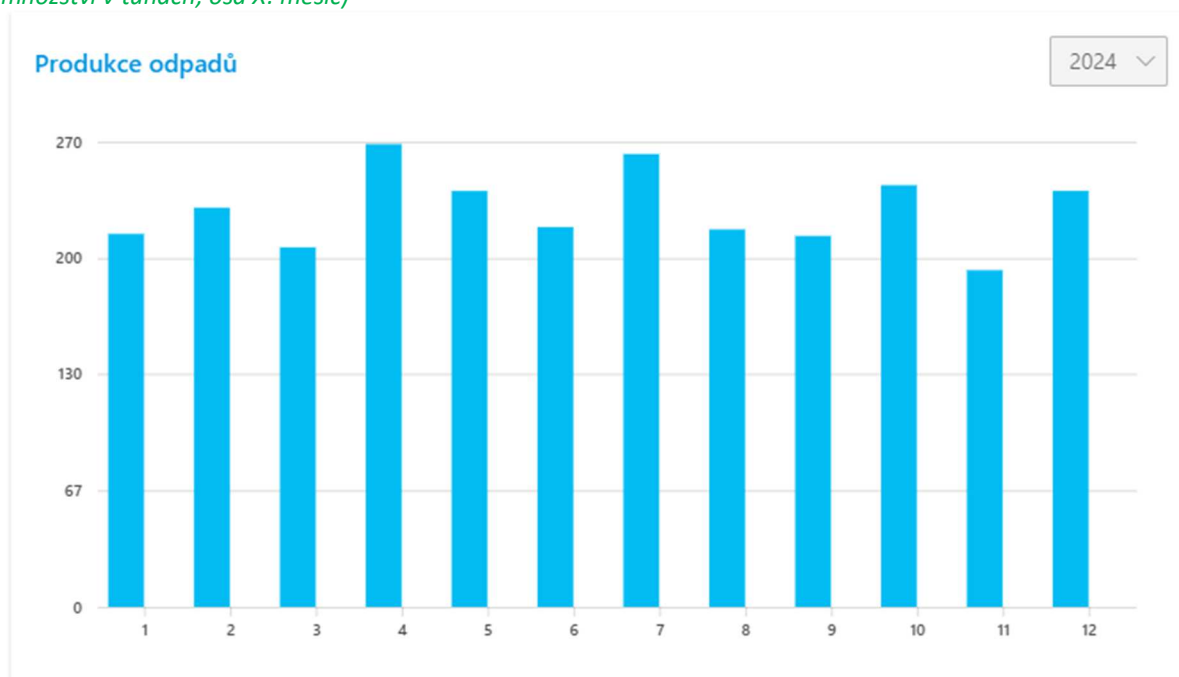
- vyříděné recyklovatelné složky,
- zbytkový směsný komunální odpad,
- objemný odpad,
- stavební odpady,
- nebezpečné odpady,
- odpady ve zpětném odběru.

1.1. Souhrnná produkce všech komunálních odpadů (mimo odpadů ve zpětném odběru)

2 746,351 TUN 2024

0,348 TUN průměr na obyvatele

Graf č. 1 – Produkce odpadů po měsících
(osa Y: množství v tunách; osa X: měsíc)



1.2. Podrobný přehled jednotlivých druhů komunálních odpadů a jejich množství

Graf č. 2 – Jednotlivé druhy komunálních odpadů dle hmotnosti

Sumarizační graf

- Sklo 101,588 Tun
- Papír A Lepenka 148,210 Tun
- Pneumatiky 20,140 Tun
- Olej A Tuk Neuvedený Pod Číslem ... 0,435 Tun
- Směsný Komunální Odpad 1 586,215 Tun
- Směsné Stavební A Demoliční Od... 20,624 Tun
- Objemný Odpad 334,270 Tun
- Dřevo Neuvedené Pod Číslem 20 ... 74,940 Tun
- Biologicky Rozložitelný Odpad Z Ku... 0,158 Tun
- Kovy 2,900 Tun
- Plasty 111,444 Tun
- Kyseliny 0,028 Tun
- Biologicky Rozložitelný Odpad 343,590 Tun
- Olejové Filtry 0,050 Tun
- Barvy, Tiskařské Barvy, Lepidla A Pr... 1,700 Tun
- Jiná Nepoužitelná Léčiva Neuveden... 0,009 Tun
- Baterie A Akumulátory, Zařazené P... 0,050 Tun



2. Vytříděné recyklovatelné složky a jejich využití

2.1. Množství a druhy vytříděných recyklovatelných složek z celkové produkce všech komunálních odpadů

Tabulka č. 1

Detail separovaných odpadů

Název	Hmotnost v tunách
Biologicky rozložitelný odpad	343,590
Papír a lepenka	148,210
Plasty	111,444
Sklo	101,588
Dřevo neuvedené pod číslem 20 01 37	74,940
Kovy	2,900
Biologicky rozložitelný odpad z kuchyní a stravoven	0,158

Tabulka č. 2

Celkem vyseparováno recyklovatelných složek	782,83 tun/rok
Přepočet na jednoho obyvatele	98,7 kg/rok

Srovnání rok 2023/2024

V roce 2023 celkem vyseparováno 644,60 tun/rok, počet na jednoho obyvatele 83,67 kg. **V roce 2024 se tak zlepšila vytřídnost o 138 tun/rok a 15 kg na jednoho obyvatele.**

2.2. Separační cíle od roku 2025

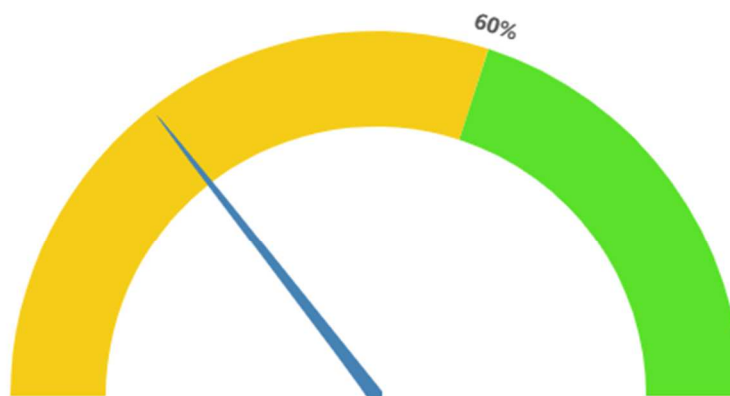
Zákon o odpadech ukládá, aby vyseparované recyklovatelné složky v obcích činily od roku 2025 alespoň 60 %, od roku 2030 alespoň 65 % a od roku 2035 alespoň 70 % ze všech vyprodukovaných komunálních odpadů.

Úroveň našeho plnění separačního cíle k 31.12.2024:

Graf č. 3

Analýza období

2024 ▾



Plnění separačního plánu 29%.

Graf zohledňuje pouze data získaná z vlastních zdrojů dodavatele služby (člen MPG) na základě smluvního vztahu s městem/obcí a případně městem/obcí předaná data vztahující se ke grafu.

Srovnání rok 2023/2024

V roce 2023 celkem vyseparováno 25 %. **V roce 2024 se tak zlepšil cíl o 4 %. !!!!!!!!!!!**

2.3. Způsoby využití vyseparovaných recyklovatelných složek komunálních odpadů

Vyseparované komunální odpady jsou předávány odborné odpadové firmě, která zajistí jejich využití v souladu se zákonem o odpadech. Konkrétní způsoby využití jsou specifické pro každou vyseparovanou složku a zahrnují rozmanité fyzikálně-chemické operace vedoucí k produkci hotových výrobků či odbytovatelných jasně definovaných surovin.

Příklady úprav separovaných složek komunálních odpadů: dotřídování, lisování, drcení, granulace, kompostování, aglomerace, filtrace a řada dalších.

Objemný odpad odevzdávají občané na sběrném dvoře, nebo pověřené odborné firmě do přistavených velkoobjemových kontejnerů, a také při mobilním sběru přímo do svozového vozidla podle instrukcí obsluhy. Při přebírání objemného odpadu zajišťuje přebírající obsluha oddělení recyklovatelných složek (minimálně kovů, plastů a dřeva velkých rozměrů). Odborná firma následně zajišťuje další úpravu objemného odpadu s cílem získat z něj využitelné složky, jako například dřevo, plast, kovy, sklo za účelem jejich recyklace, či jej využívá jako složku pro alternativní palivo, nevyužitelný zbytek je obvykle uložen na skládce nebo využit pro výrobu tuhého alternativního paliva, případně je spálen ve spalovně komunálních odpadů.

Nebezpečné odpady zahrnují řadu různých druhů odpadů (například barvy, ředidla, chemikálie apod.). Nakládání s nimi vyžaduje speciální postupy, a proto je možné je odevzdávat jen v řízeném režimu ve sběrném dvoře nebo v rámci mobilního svozu, který probíhá 1x ročně. V minulém roce proběhl mobilní svoz nebezpečného odpadu v termínu 15. 06. 2024.

3. Třídící sleva ze skládkového poplatku za využitelný odpad

Obce mohou snížit náklady na skládkování směsného komunálního odpadu, pokud jejich občané zvyšují míru separace recyklovatelných složek. Souběžně s tím klesá produkce směsného komunálního odpadu.

Obce v tom případě mohou získat nárok na tzv. „Třídící slevu“ a snížit si výši skládkových poplatků.

Výše skládkového poplatku:

a) při nároku na třídící slevu: **500,- Kč/t**

b) bez nároku na třídící slevu:

Tabulka č. 3

Rok	2021	2022	2023	2024	2025	2026	2027	2028	2029	2030 a dále
Skládkový poplatek (Kč/t)	800	900	1000	1250	1500	1600	1700	1800	1850	1850

Do doby dosažení ročního limitu jsme platili skládkový poplatek 500,- Kč/t a po překročení limitní hranice se poplatek zvedl na 1000,- Kč/t.

Text pokračuje na další straně ...

Graf č. 4 a tabulka č. 4



Limit pro získání třídící slevy

Rok	2021	2022	2023	2024	2025	2026	2027	2028	2029
Množství odpadu obyvatel/kg	200	190	180	170	160	150	140	130	120
Počet obyvatel (zdroj ČSU)	7735	7744	7704	7882	7932				

Poznámka: skládkový poplatek je určen zákonem o odpadech a je odváděn do státního fondu životního prostředí. Cena za skládkování odpadu obsahuje mimo skládkového poplatku také náklady provozovatele skládky.

B. Doplňující informace o systému separace, možnostech minimalizace a prevence vzniku odpadů. Informace o nákladech odpadového hospodářství.

1. Popis systému sběru recyklovatelných složek komunálních odpadů zahrnuje:

a) Sběr do kontejnerů na veřejných stanovištích pro:

- plasty vč. nápojových kartonů,
- papír,
- sklo,
- kovové obaly,
- textilní odpady a oděvy

b) Sběr všech recyklovatelných složek komunálních odpadů ve sběrném dvoře:

- plasty vč. nápojových kartonů,
- papír,
- sklo,
- kovové obaly,
- biologicky rozložitelný odpad,
- textilní odpady a oděvy,
- použitý jedlý olej a tuk,
- dřevo,
- stavební odpady.

2. Podrobný popis systému odpadového hospodářství je v Obecně závazné vyhlášce Města Hrádek nad Nisou č. 5/2021 a 8/2021. Způsob výběru místních poplatků za odpady od občanů je uveden v Obecně závazné vyhlášce Města Hrádek nad Nisou č. 3/2024.

3. Možnosti prevence a minimalizace vzniku komunálního odpadu.

Občané:

výrazné zlepšení kvality třídění odpadů, tzn. neodkládat recyklovatelné odpady – papír, plasty, sklo, textil, stavební odpad, biologický odpad, kovové obaly, dřevo - do nádob na směsný komunální odpad, ale skutečně jej vytřídovat do příslušných separačních nádob nebo předávat do sběrného dvora!!!!

Vedení města:

budeme dále optimalizovat obecní systém komunálního odpadového hospodářství, využívat vzdělávací a motivační nástroje pro podporu předcházení vzniku odpadů, separace recyklovatelných složek a snižování produkce směsných komunálních odpadů.

Připravujeme tato konkrétní opatření:

Informování občanů města, jak třídit

Zvýšení četnosti svozů recyklovatelných složek PET + papír !!!!!!!!

4. Příjmy a náklady odpadového hospodářství.

4.1. Příjmy

CELKOVÉ PŘÍJMY včetně DPH: 7 741 067 Kč

Tabulka č. 5 – položky příjmů

Poplatky od občanů	5 962 618 Kč
Příjmy od autorizované obalové společnosti EKO-KOM za systém separace obalových odpadů	1 626 418 Kč
Právnícké a podnikající fyzické osoby (Asekol, Elektrowin)	78 408 Kč
Platby za zpětný odběr elektrozařízení	73 623 Kč

4.2. Výdaje

CELKOVÉ NÁKLADY včetně DPH: 12 250 198, 26 Kč

Tabulka č. 6 – položky nákladů

Komunální odpad - nebezpečný	58 429,27 Kč
Vývoz nádob KO	6 525 755,11 Kč
Vývoz pytlů	20 328,00 Kč
Odvoz odpadů ze sběrných dvorů - SKS	2 398 424,01 Kč
Vývoz odpadkových košů	310 032,49 Kč
Vývoz kontejnerů - tříděný odpad	2 836 488,42 Kč
Příspěvek na provoz SD + elektrozařízení	100 731,96 Kč
Celkem	12 250 189,26 Kč

Srovnání rok 2023/2024

V roce 2023 byly celkové příjmy ve výši 6 841 424 Kč a celkové výdaje ve výši 11 008 755. Deficit tak činil 4 167 331 Kč a podíl příjmů na výdajích byl 62 %. **V roce 2024 se příjmy i výdaje v rámci odpadového hospodářství zvyšovaly, konkrétně v příjmech o 0,9 mil. Kč a ve výdajích o více než 1,2 mil Kč. Nepatrně se zvýšil i deficit, a to na hodnotu 4 509 122 Kč (zvýšení oproti 2023 o cca 0,3 mil Kč). V procentuálním vyjádření pak podíl příjmů na výdajích za rok 2024 činí 63 %.**

Zpracoval(a): 09. 04. 2025

Lenka Doleželová, referent odboru OIaSM

Pavel Farský, starosta