

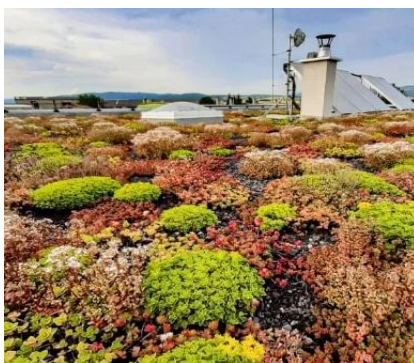
## Zielone dachy

Zielony dach to dach częściowo lub całkowicie pokryty roślinnością, która wyrasta z gleby lub specjalnego lekkiego podłoża rosnącego na wodoodpornej membranie. Zielone dachy są znane od wieków nie tylko w chłodniejszym klimacie Islandii, Skandynawii, Kanady i północnych Stanów Zjednoczonych, ale także w ciepłym klimacie Tanzanii.

Obecnie są one coraz częściej wykorzystywane jako element konstrukcji nowych budynków, a nawet renowacji istniejących. Zielone dachy przywracają zieleni w szczególności w miastach, nawet w miejscach, w których nie jest to możliwe na poziomie gruntu. Ogólnie rzecz biorąc, zwiększają one wartość estetyczną budynku, poprawiają właściwości izolacji termicznej i akustycznej oraz zmniejszają wahania temperatury wewnątrz budynku, zatrzymują wodę deszczową i poprawiają mikroklimat poprzez parowanie. Ponadto, jeśli są dobrze zaprojektowane, chronią i wydłużają żywotność budowy i konstrukcji dachu.

Obecnie przy planowaniu zielonego dachu istnieje wiele rodzajów do wyboru, w zależności od projektu domu i ogólnego zamiaru. Większość zielonych dachów stosuje się na dachach spadzistych i lekko spadzistych, ale można je również tworzyć na dachach dwuspadowych. Jeśli zależy nam na dachu niewymagającym konserwacji, wybieramy wariant ekstensywny. Polega on na sadzeniu roślin sucholubnych, sukulentów (rozchodników i turzyc), mchów i sucholubnych traw w lekkim podłożu. Roślinność można zakładać sadząc pojedyncze rośliny, wysiewając nasiona lub sadzonki, a niecierpliwi najszybciej osiągną stan docelowy korzystając z gotowych dywanów. Są one jednak oczywiście najdroższe. Pielęgnacja takiego dachu jest minimalna, praktycznie bez podlewania, a jedynie sporadyczne usuwanie zachwaszczonych, niechcianych roślin.

Jeśli natomiast zależy nam na zielonym dachu, o który będziemy dbać i który będzie dla nas przyjemnym miejscem do życia (tutaj mówimy bardziej o ogrodzie dachowym), to oczywiście musimy liczyć się z solidniejszą konstrukcją dachu, nawadnianiem i oczywiście wyższymi kosztami. Nie jesteśmy jednak ograniczeni do wyboru sucholubnych gatunków roślin i możemy na przykład stworzyć na dachu kwitnącą łąkę.



Zdjęcie: Google